



[www.ldd.go.th](http://www.ldd.go.th)

# แผนการใช้ที่ดิน

ตำบลบึงบอน อำเภอหนองเสือ

จังหวัดปทุมธานี



สถานีพัฒนาที่ดินปทุมธานี

สำนักงานพัฒนาที่ดินเขต 1

กรมพัฒนาที่ดิน กระทรวงเกษตรและสหกรณ์



## คำนำ

การจัดทำแผนการใช้ที่ดินดำเนินการตามรัฐธรรมนูญแห่งราชอาณาจักรไทย พ.ศ. 2560 มาตรา 72(1) ที่ได้บัญญัติให้มีการวางแผนการใช้ที่ดินให้เหมาะสมกับศักยภาพของที่ดินตามหลักการพัฒนาอย่างยั่งยืน โดยแผนการใช้ที่ดินตำบลบึงบอน อำเภอหนองเสือ จังหวัดปทุมธานี ได้นำแนวคิดขององค์การอาหารและการเกษตรแห่งสหประชาชาติ (Food and Agriculture Organization of the United Nations: FAO) และ โครงการสิ่งแวดล้อมแห่งสหประชาชาติ (United Nations Environment Programme: UNEP) มาปรับใช้ คือ ความเหมาะสมทางกายภาพ ความเหมาะสมทางเศรษฐกิจ การยอมรับจากสังคม การสร้างความยั่งยืน ให้สิ่งแวดล้อม และเสนอทางเลือกการใช้ที่ดิน ร่วมกับวิธีการที่จำเป็นอื่น ๆ เช่น กระบวนการมีส่วนร่วมของชุมชน (Participatory Rural Appraisal: PRA) การประเมินคุณภาพที่ดิน เป็นต้น

สำนักงานพัฒนาที่ดินเขต 1 ร่วมกับ สถานีพัฒนาที่ดินปทุมธานี ในการดำเนินงานวางแผนการใช้ที่ดินระดับตำบล โดยพิจารณาภาพรวมของสภาพปัญหาในด้านต่างๆ ทั้งด้านกายภาพ เศรษฐกิจ และสังคม วิเคราะห์และสังเคราะห์ข้อมูลนำไปสู่การวางแผนการใช้ที่ดินที่สอดคล้องกับศักยภาพของพื้นที่ โดยผ่านกระบวนการมีส่วนร่วมของชุมชน (PRA) ในการระบุปัญหา ความต้องการของเกษตรกรและผู้มีส่วนได้ส่วนเสีย ทั้งนี้สถานีพัฒนาที่ดินปทุมธานี ได้จัดทำแผนกิจกรรม/โครงการ เพื่อขับเคลื่อนแผนการใช้ที่ดินให้เป็นรูปธรรมเพื่อให้เกษตรกร มีคุณภาพชีวิตที่ดีขึ้น มีการใช้ที่ดินอย่างถูกต้องเหมาะสม รักษาสภาพแวดล้อมและอนุรักษ์ทรัพยากรในชุมชน ให้เกิดความยั่งยืนต่อไป

สถานีพัฒนาที่ดินปทุมธานี

กันยายน 2566



## สารบัญ

	หน้า
คำนำ	ก
สารบัญ	ข
สารบัญตาราง	ง
สารบัญรูป	จ
<b>บทที่ 1 บทนำ</b>	
1.1 ความสำคัญของการวางแผนการใช้ที่ดิน	1-1
1.2 หลักการและเหตุผล	1-1
1.3 วัตถุประสงค์	1-1
1.4 ระยะเวลาและสถานที่ดำเนินงาน	1-1
1.5 ขั้นตอนการดำเนินงาน	1-2
1.6 วิสัยทัศน์ของตำบล	1-3
<b>บทที่ 2 ข้อมูลทั่วไป</b>	
2.1 ที่ตั้งและอาณาเขต	2-1
2.2 การแบ่งส่วนการปกครอง	2-1
2.3 สภาพภูมิประเทศ	2-2
2.4 สภาพภูมิอากาศ	2-2
2.5 สภาพการใช้ที่ดินในปัจจุบัน	2-4
2.6 สภาพเศรษฐกิจและสังคม	2-9
<b>บทที่ 3 สถานภาพของทรัพยากรธรรมชาติ</b>	
3.1 ทรัพยากรป่าไม้	3-1
3.2 ทรัพยากรน้ำ	3-1
3.3 ทรัพยากรดิน	3-2
<b>บทที่ 4 กระบวนการมีส่วนร่วมของชุมชน (Participatory Rural Appraisal: PRA)</b>	
4.1 การวิเคราะห์ผลจากการจัดทำกระบวนการมีส่วนร่วมของชุมชน (PRA)	4-1
4.2 ระบบการปลูกพืชในปัจจุบัน	4-5
<b>บทที่ 5 การประเมินคุณภาพที่ดิน</b>	
5.1 หลักการประเมินคุณภาพที่ดินด้านกายภาพ	5-1
5.2 พืชเศรษฐกิจที่สำคัญของตำบล	5-3
5.3 ระดับความเหมาะสมของที่ดิน	5-3



## สารบัญ (ต่อ)

	หน้า
<b>บทที่ 6</b> แผนการใช้ที่ดิน	
6.1 การวิเคราะห์ข้อมูลเพื่อการจัดทำแผนการใช้ที่ดินระดับตำบล	6-1
6.2 แผนการใช้ที่ดิน	6-2
<b>บทที่ 7</b> การขับเคลื่อนแผนการใช้ที่ดิน	
7.1 ขั้นตอนการดำเนินงาน	7-1
7.2 กิจกรรมที่จะดำเนินการของกรมพัฒนาที่ดิน	7-1
7.3 กิจกรรมที่จะดำเนินงานของหน่วยงานอื่น	7-2
7.4 ความต้องการของชุมชนและองค์กรปกครองส่วนท้องถิ่น	7-4
<b>เอกสารอ้างอิง</b>	8-1



## สารบัญญัตินี้

ตารางที่		หน้า
2-1	สถิติภูมิอากาศ ณ สถานีตรวจอากาศสนามบินดอนเมือง กรุงเทพฯ (พ.ศ. 2536-2565)	2-3
2-2	สภาพการใช้ที่ดิน ตำบลบึงบอน อำเภอบึงบอน จังหวัดปทุมธานี	2-5
2-3	จำนวนประชากรและครัวเรือน ตำบลบึงบอน อำเภอบึงบอน จังหวัดปทุมธานี ปี 2565	2-9
2-4	จำนวนและสัดส่วนครัวเรือนเกษตรกร ตำบลบึงบอน อำเภอบึงบอน จังหวัดปทุมธานี ปี 2565	2-10
2-5	รายได้-รายจ่ายครัวเรือน ตำบลบึงบอน อำเภอบึงบอน จังหวัดปทุมธานี ปี 2565	2-11
3-1	สมบัติดิน ตำบลบึงบอน อำเภอบึงบอน จังหวัดปทุมธานี	3-3
5-1	ตัวอย่างการประเมินคุณภาพที่ดินด้านกายภาพของประเภทการใช้ประโยชน์ที่ดิน	5-2
5-2	ชั้นความเหมาะสมทางกายภาพของดิน ตำบลบึงบอน อำเภอบึงบอน จังหวัดปทุมธานี	5-3
6-1	เขตการใช้ที่ดิน ตำบลบึงบอน อำเภอบึงบอน จังหวัดปทุมธานี	6-5
7-1	กิจกรรมของกรมพัฒนาที่ดินในเขตเกษตรกรรมที่จะดำเนินการในปีงบประมาณ 2567-2571	7-6
7-2	สรุปกิจกรรมที่ขอรับการสนับสนุนจากส่วนราชการอื่นในเขตการใช้ที่ดิน	7-7
7-3	เป้าหมายการดำเนินงานและงบประมาณ ตำบลบึงบอน อำเภอบึงบอน จังหวัดปทุมธานี แผน 5 ปี (พ.ศ. 2567-2571)	7-10



## สารบัญญรูป

รูปที่		หน้า
1-1	กรอบการวางแผนการใช้ที่ดินระดับตำบล	1-4
2-1	ขอบเขตการปกครอง ตำบลบึงบอน อำเภอบึงบอน จังหวัดปทุมธานี	2-1
2-2	สมดุลของน้ำเพื่อการเกษตร พ.ศ. 2536-2565 จังหวัดปทุมธานี	2-4
2-3	สภาพการใช้ที่ดิน ตำบลบึงบอน อำเภอบึงบอน จังหวัดปทุมธานี	2-8
3-1	ทรัพยากรดิน ตำบลบึงบอน อำเภอบึงบอน จังหวัดเชียงใหม่	3-4
4-1	การวิเคราะห์สถานการณ์โดยระบบ DPSIR ของตำบลบึงบอน อำเภอบึงบอน จังหวัดปทุมธานี	4-4
4-2	ระบบการปลูกพืชในปัจจุบัน ตำบลบึงบอน อำเภอบึงบอน จังหวัดปทุมธานี	4-6
6-1	เขตการใช้ที่ดิน ตำบลบึงบอน อำเภอบึงบอน จังหวัดปทุมธานี	6-6



## บทที่ 1

### บทนำ

#### 1.1 ความสำคัญของการวางแผนการใช้ที่ดิน

ตามรัฐธรรมนูญแห่งราชอาณาจักรไทย พุทธศักราช 2560 มาตรา 72 รัฐพึงดำเนินการเกี่ยวกับที่ดิน ทรัพยากรน้ำ และพลังงาน ดังต่อไปนี้

(1) วางแผนการใช้ที่ดินของประเทศ ให้เหมาะสมกับสภาพพื้นที่และศักยภาพของที่ดินตามหลักการพัฒนาอย่างยั่งยืน

#### 1.2 หลักการและเหตุผล

ปัจจุบันกรมพัฒนาที่ดินได้ดำเนินการวางแผนการใช้ที่ดินระดับประเทศเรียบร้อยแล้ว ซึ่งเป็นการวางกรอบเชิงนโยบายมุ่งเน้นการพัฒนาด้านการเกษตรให้เกิดความสมดุลและยั่งยืนและในขณะเดียวกันต้องอนุรักษ์ทรัพยากรธรรมชาติและสิ่งแวดล้อมควบคู่กับการรักษาคุณค่าทางศิลปวัฒนธรรม แต่ทั้งนี้เพื่อให้เกิดการใช้ประโยชน์ที่ดินในระดับพื้นที่อย่างมีประสิทธิภาพและรักษาฐานการผลิตด้านทรัพยากรธรรมชาติอย่างยั่งยืนตลอดห่วงโซ่อุปทาน แผนการใช้ที่ดินระดับตำบลจึงถูกนำมาใช้เป็นเครื่องมือเพื่อขับเคลื่อนการดำเนินงานดังกล่าว ซึ่งมีความสอดคล้องกับแผนการปฏิรูปประเทศด้านทรัพยากรธรรมชาติและสิ่งแวดล้อม ซึ่งกำหนดให้มีการจัดทำแผนการใช้ที่ดินของชาติทั้งระบบให้สอดคล้องและเหมาะสมกับศักยภาพของพื้นที่และการพัฒนาเศรษฐกิจและสังคมของประเทศ

#### 1.3 วัตถุประสงค์

1.3.1 เพื่อรักษาเสถียรภาพของทรัพยากรให้เกิดความสมดุลและยั่งยืนภายใต้การพัฒนาในด้านต่างๆ ของตำบล

1.3.2 เพื่อให้การใช้ที่ดินมีผลตอบแทนสูงสุดต่อหน่วยเนื้อที่อย่างยั่งยืน

1.3.3 เพื่อให้เกิดการกำหนดแผนงาน โครงการ กิจกรรม ที่สอดคล้องกับแผนการใช้ที่ดินที่กำหนดขึ้นและอยู่บนหลักการของโมเดลเศรษฐกิจ BCG (Bio-Circular-Green Economy: BCG Model)

#### 1.4 ระยะเวลาและสถานที่ดำเนินงาน

1.4.1 ระยะเวลา 1 ตุลาคม 2565 – 30 กันยายน 2566

1.4.2 สถานที่ ตำบลบึงบอน อำเภอหนองเสือ จังหวัดปทุมธานี



## 1.5 ขั้นตอนการดำเนินงาน

### 1.5.1 รวบรวมข้อมูลปฐมภูมิและทุติยภูมิ ประกอบด้วย

1) ด้านกายภาพ ได้แก่ ทรัพยากรดิน ทรัพยากรน้ำ ทรัพยากรป่าไม้ ภูมิอากาศ สภาพการใช้ที่ดิน เขตป่าไม้ตามกฎหมายและมติคณะรัฐมนตรี

2) ด้านเศรษฐกิจและสังคม เช่น การถือครองที่ดิน ลักษณะทางเศรษฐกิจของตำบล จำนวนประชากรฯ เป็นต้น

3) ด้านนโยบายและข้อกำหนดที่เกี่ยวข้อง ได้แก่ ยุทธศาสตร์ แผนพัฒนาเศรษฐกิจและสังคมแห่งชาติฉบับที่ 13 ยุทธศาสตร์ภาค แผนพัฒนากลุ่มจังหวัด แผนพัฒนาจังหวัด แผนพัฒนาการเกษตรและสหกรณ์ แผนพัฒนาท้องถิ่น 4 ปี ขององค์การบริหารส่วนจังหวัด เทศบาลตำบลหรือองค์การบริหารส่วนตำบล

1.5.2 จัดทำกระบวนการมีส่วนร่วมของชุมชน (Participatory Rural Appraisal: PRA) เพื่อรับฟังความคิดเห็น ประเด็นปัญหา ความต้องการด้านต่าง ๆ ขององค์การปกครองส่วนท้องถิ่นและเกษตรกรในตำบล

1.5.3 ประเมินคุณภาพของที่ดินของพืชเศรษฐกิจหลักและพืชทางเลือกที่มีมูลค่าของตำบล

1.5.4 สังเคราะห์ข้อมูลจากข้อ 1.5.1 ถึง 1.5.3 เพื่อใช้ประกอบการวางแผนการใช้ที่ดิน

1.5.5 กำหนด (ร่าง) แผนการใช้ที่ดินระดับตำบล

1.5.6 รับฟังความคิดเห็นของผู้มีส่วนได้ส่วนเสียต่อ (ร่าง) แผนการใช้ที่ดินที่กำหนดขึ้น

1.5.7 ปรับปรุง (ร่าง) แผนการใช้ที่ดินเพื่อจัดทำแผนการใช้ที่ดินฉบับสมบูรณ์

1.5.8 นำแผนการใช้ที่ดินเข้าสู่คณะกรรมการวิชาการของเขตฯ เพื่อตรวจสอบความครบถ้วนสมบูรณ์ของเนื้อหาและองค์ประกอบ

1.5.9 เผยแพร่แผนการใช้ที่ดินเพื่อนำไปสู่การขับเคลื่อนการดำเนินงาน ประกอบด้วย

1) องค์การปกครองส่วนท้องถิ่น นำแผนการใช้ที่ดินที่จัดทำขึ้นไปประกอบการจัดทำแผนการพัฒนาของตำบล เพื่อนำไปสู่การของงบประมาณที่มีความสอดคล้องกับศักยภาพด้านการผลิตและสถานภาพของทรัพยากรของตำบล

2) กรมพัฒนาที่ดิน โดยสถานีพัฒนาที่ดิน กำหนดแผนงาน/โครงการ/กิจกรรม ที่สอดคล้องกับแผนการใช้ที่ดินที่กำหนดขึ้นในแต่ละเขตและสามารถใช้ประกอบการของงบประมาณในพื้นที่อย่างมีหลักการและเป็นที่ยอมรับ

3) หน่วยงานราชการอื่นๆ สามารถใช้เป็นข้อมูลพื้นฐานประกอบแผนงาน/โครงการ/กิจกรรม ที่สอดคล้องกับแผนการใช้ที่ดินที่กำหนดขึ้นในแต่ละเขต

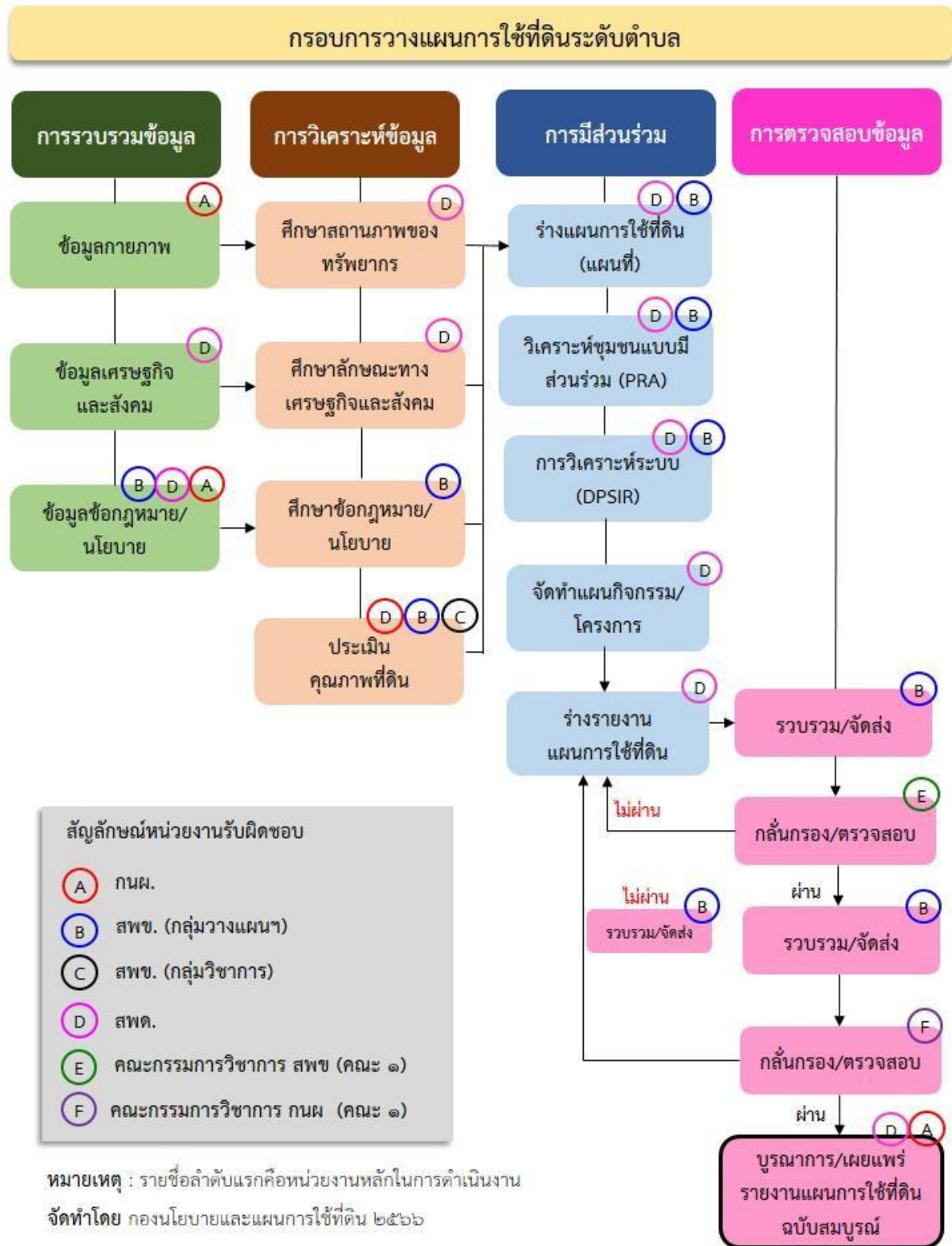
จากขั้นตอนที่กล่าวข้างต้นสามารถจัดทำกรอบการวางแผนการใช้ที่ดินระดับตำบล แสดงดังรูปที่ 1-1





## 1.6 วิสัยทัศน์ของตำบล

ตำบลน่าอยู่ ชุมชนเข้มแข็ง มีคุณภาพชีวิตที่ดี เกษตรอินทรีย์ก้าวหน้าบริหารงานภายใต้หลัก  
ธรรมาธิบาล (องค์การบริหารส่วนตำบลบึงบอน, 2566)



รูปที่ 1-1 กรอบการวางแผนการใช้ที่ดินระดับตำบล



## บทที่ 2 ข้อมูลทั่วไป

### 2.1 ที่ตั้งและอาณาเขต

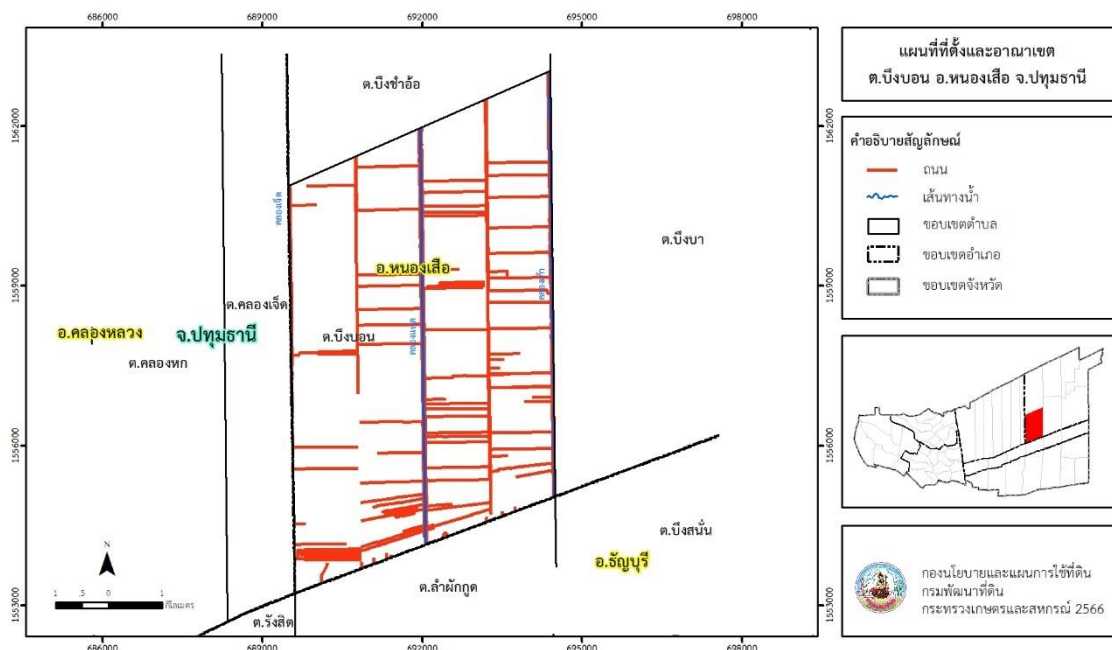
ตำบลบึงบอน อำเภอหนองเสือ จังหวัดปทุมธานี ตั้งอยู่ทางทิศตะวันตกของอำเภอหนองเสือ มีพื้นที่ประมาณ 39 ตารางกิโลเมตร หรือ 24,066 ไร่ โดยมีอาณาเขตติดต่อ ดังนี้ (รูปที่ 2-1)

ทิศเหนือ	ติดต่อกับ	ตำบลบึงชำอ้อ อำเภอหนองเสือ จังหวัดปทุมธานี
ทิศใต้	ติดต่อกับ	ตำบลรังสิต ตำบลลำผักกูด และตำบลบึงสนั่น อำเภอธัญบุรี จังหวัดปทุมธานี
ทิศตะวันออก	ติดต่อกับ	ตำบลบึงบา อำเภอหนองเสือ จังหวัดปทุมธานี
ทิศตะวันตก	ติดต่อกับ	ตำบลคลองเจ็ด อำเภอหนองเสือ จังหวัดปทุมธานี

### 2.2 การแบ่งส่วนการปกครอง

ตำบลบึงบอน อำเภอหนองเสือ จังหวัดปทุมธานี แบ่งส่วนการปกครองออกเป็น 9 หมู่บ้าน ดังนี้

- |                           |                                 |
|---------------------------|---------------------------------|
| หมู่ที่ 1 บ้านคลองแก้ว    | หมู่ที่ 6 บ้านพรสวรรค์          |
| หมู่ที่ 2 บ้านบึงบอนพัฒนา | หมู่ที่ 7 บ้าน สปก.             |
| หมู่ที่ 3 บ้านบึงบอนใต้   | หมู่ที่ 8 บ้านศรีสโมสร          |
| หมู่ที่ 4 บ้านบึงบอนสอง   | หมู่ที่ 9 บ้านบึงบอนฝั่งตะวันตก |
| หมู่ที่ 5 บ้านพวงแก้ว     |                                 |



รูปที่ 2-1 ขอบเขตการปกครอง ตำบลบึงบอน อำเภอหนองเสือ จังหวัดปทุมธานี



## 2.3 สภาพภูมิประเทศ

ลักษณะภูมิประเทศส่วนใหญ่เป็นที่ราบลุ่ม สภาพพื้นที่ราบเรียบถึงค่อนข้างราบเรียบ เป็นส่วนหนึ่งของที่ราบแม่น้ำเจ้าพระยา ทางฝั่งตะวันตกมีคลองสิบ ตรงกลางมีคลองแปดและฝั่งตะวันออกมีคลองเก้าไหลผ่าน ซึ่งทั้งสามคลองวางตัวอยู่ในแนวจากทิศเหนือ-ใต้ นอกจากนี้ยังมีคลองส่งน้ำของระบบชลประทาน

## 2.4 สภาพภูมิอากาศ

จากการศึกษาสถิติภูมิอากาศ (พ.ศ.2536-2565) พบว่า ตำบลบึงบอน อำเภอหนองเสือ จังหวัดปทุมธานี มีรายละเอียดดังนี้

### 2.4.1 อุณหภูมิ

มีอุณหภูมิโดยเฉลี่ยทั้งปี 28.9 องศาเซลเซียส อุณหภูมิสูงสุดเฉลี่ย 33.5 องศาเซลเซียส ในเดือนเมษายน และอุณหภูมิต่ำสุดเฉลี่ย 25.4 องศาเซลเซียส ในเดือนมกราคมและธันวาคม

### 2.4.2 ปริมาณน้ำฝน

มีปริมาณน้ำฝนรวมทั้งปี 1,496.1 มิลลิเมตร มีฝนตกประมาณ 132 วัน เดือนที่มีฝนตกมากที่สุด ในเดือนกันยายน มีปริมาณฝน 301.3 มิลลิเมตร และมีฝนตกประมาณ 21 วัน

### 2.4.3 สมดุลน้ำเพื่อการเกษตร

จากข้อมูลสถิติภูมิอากาศในคาบ 30 ปี (พ.ศ.2536-2565) ณ สถานีตรวจอากาศ สนามบินดอนเมือง กรุงเทพมหานคร ได้นำมาวิเคราะห์สมดุลของน้ำเพื่อการเกษตร ซึ่งเป็นการวิเคราะห์หาช่วงฤดูการเพาะปลูกพืช ตลอดจนช่วงระยะเวลาที่พืชเสี่ยงต่อการขาดน้ำ ข้อมูลที่นำมาวิเคราะห์ คือ ปริมาณน้ำฝน และศักยภาพการคายระเหยน้ำอ้างอิง (ET<sub>o</sub>) ซึ่งคำนวณด้วยโปรแกรม Cropwat for Windows Version 8.0 โดยใช้สมการ Penman-Monteith สามารถสรุปสมดุลของน้ำเพื่อการเกษตรในเขตอาศัยน้ำฝนได้ดังนี้

ช่วงที่เหมาะสมต่อการปลูกพืช เป็นช่วงที่ค่าปริมาณน้ำฝนมากกว่าค่า 0.5 การระเหยจากผิวดินและการคายน้ำของพืช เป็นช่วงที่ดินมีความชุ่มชื้นพอเหมาะต่อการเพาะปลูกพืช ซึ่งช่วงนี้เริ่มตั้งแต่ปลายเดือนมีนาคมถึงต้นเดือนพฤศจิกายน

ช่วงที่มีน้ำมากเกินพอ เป็นช่วงที่ค่าปริมาณน้ำฝนมากกว่าค่าการระเหยจากผิวดินและการคายน้ำของพืช ซึ่งช่วงนี้เริ่มตั้งแต่กลางเดือนเมษายนถึงต้นเดือนพฤศจิกายน

ช่วงขาดน้ำ เป็นช่วงฤดูแล้งที่ค่าปริมาณน้ำฝนน้อยกว่าค่า 0.5 การระเหยจากผิวดินและการคายน้ำของพืช ซึ่งพืชอาจเสียหายจากการขาดแคลนน้ำได้ ซึ่งช่วงนี้เริ่มตั้งต้นเดือนพฤศจิกายนถึงปลายเดือนมีนาคม (ตารางที่ 2-1 และรูปที่ 2-2)



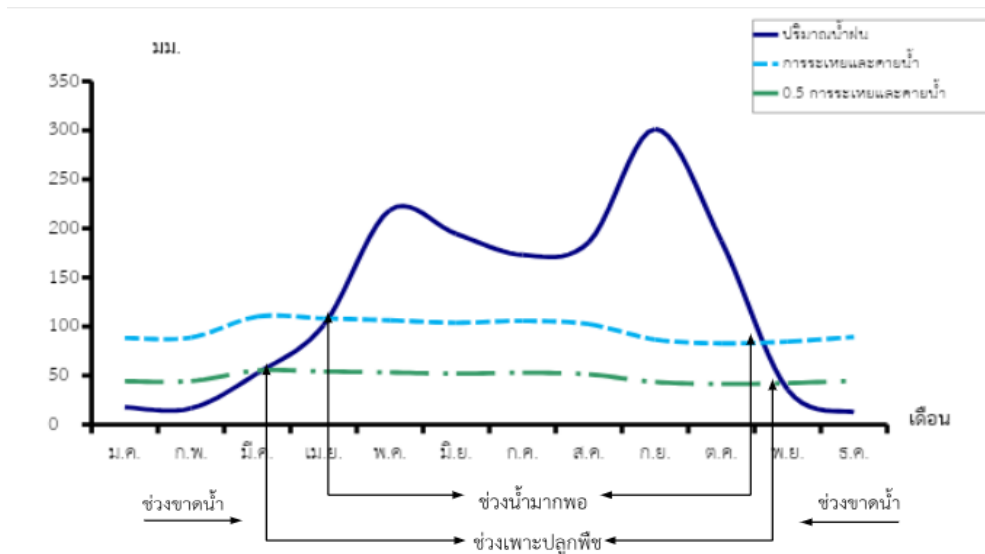
ตารางที่ 2-1 สถิติภูมิอากาศ ณ สถานีตรวจอากาศสนามบินดอนเมือง กรุงเทพฯ<sup>1</sup> (พ.ศ.2536-2565)

เดือน	อุณหภูมิ (°ซ.)			ความชื้นสัมพัทธ์ (%)	ปริมาณน้ำฝน (มม.)	จำนวนวันที่ฝนตก (วัน)	ศักยภาพการคายระเหยน้ำ (มม.)	ปริมาณฝนใช้การ <sup>2</sup> (มม.)
	ต่ำสุด	สูงสุด	เฉลี่ย					
ม.ค.	22.9	32.1	27.2	66.0	17.7	2.1	88.4	17.2
ก.พ.	24.2	33.6	28.6	68.0	16.5	2.6	88.8	16.1
มี.ค.	25.9	34.9	29.8	70.0	52.3	4.8	110.1	47.9
เม.ย.	26.7	35.7	30.6	72.0	101.3	8.6	108.3	84.9
พ.ค.	26.8	34.9	30.2	74.0	218.8	16.4	106.3	142.2
มิ.ย.	26.6	34.2	29.7	74.0	194.4	17.4	103.8	133.9
ก.ค.	26.4	33.5	29.3	75.0	173.0	17.8	105.7	125.1
ส.ค.	26.2	33.4	29.1	76.0	185.9	19.7	102.3	130.6
ก.ย.	25.6	33.0	28.6	80.0	301.3	21.1	86.7	155.1
ต.ค.	25.5	32.6	28.5	78.0	187.1	15.7	82.8	131.1
พ.ย.	24.7	32.4	28.3	70.0	35.4	4.6	84.6	33.4
ธ.ค.	22.9	31.5	27.0	65.0	12.4	1.6	89.3	12.2
<b>เฉลี่ย</b>	<b>25.4</b>	<b>33.5</b>	<b>28.9</b>	<b>72.3</b>	-	-	-	-
<b>รวม</b>	-	-	-	-	<b>1,496.1</b>	<b>132.4</b>	<b>1,157.0</b>	<b>1,029.7</b>

หมายเหตุ : <sup>1</sup> เป็นสถานีตรวจอากาศที่ใกล้พื้นที่ตำบลมากที่สุด

<sup>2</sup> จากการคำนวณโดยโปรแกรม Cropwat for Windows Version 8.0

ที่มา : กรมอุตุนิยมวิทยา (2566)



รูปที่ 2-2 สมดุลของน้ำเพื่อการเกษตร จังหวัดปทุมธานี

## 2.5 สภาพการใช้ที่ดินปัจจุบัน

สภาพการใช้ที่ดินตำบลบึงบอน อำเภอหนองเสือ จังหวัดปทุมธานี ซึ่งสำรวจโดยกลุ่มวิเคราะห์สภาพการใช้ที่ดิน (2566) ประกอบด้วยประเภทการใช้ที่ดินต่าง ๆ ดังนี้

2.5.1 พื้นที่ชุมชนและสิ่งปลูกสร้าง มีเนื้อที่ 2,948 ไร่ หรือร้อยละ 12.26 ของเนื้อที่ตำบล

2.5.2 พื้นที่เกษตรกรรมมีเนื้อที่ 18,370 ไร่ หรือร้อยละ 76.33 ของเนื้อที่ตำบล ประกอบด้วยการใช้ประโยชน์ที่ดินด้านเกษตรกรรมต่างๆ ดังต่อไปนี้

- 1) พื้นที่นา มีเนื้อที่ 11,825 ไร่ หรือร้อยละ 49.14 ของเนื้อที่ตำบล ได้แก่ นาข้าว นาร้าง
- 2) พืชไร่ มีเนื้อที่ 149 ไร่ หรือร้อยละ 0.63 ของเนื้อที่ตำบล ได้แก่ ไร่อ้อย ข้าวโพด อ้อย มันสำปะหลัง อ้อย/มะพร้าว
- 3) ไม้ยืนต้น มีเนื้อที่ 1,015 ไร่ หรือร้อยละ 4.21 ของเนื้อที่ตำบล ได้แก่ ไม้ยืนต้นร้าง/เสื่อมโทรม ยางพารา ปาล์มน้ำมัน ไม้ปลูกเพื่อการค้า หมาก ปาล์มน้ำมัน/มะพร้าว ปาล์มน้ำมัน/กล้วย
- 4) ไม้ผล มีเนื้อที่ 3,089 ไร่ หรือร้อยละ 12.84 ของเนื้อที่ตำบล ได้แก่ ไม้ผลร้าง/เสื่อมโทรม ไม้ผลผสม ส้ม มะพร้าว มะพร้าว/กล้วย มะม่วง กล้วย กล้วย/ฝรั่ง กล้วย/มะละกอ ฝรั่ง มะละกอ ขนุน กระท้อน มะปราง มะยงชิด กล้วย/พืชผัก
- 5) พืชสวน มีเนื้อที่ 1,452 ไร่ หรือร้อยละ 6.03 ของเนื้อที่ตำบล ได้แก่ พืชสวนร้าง/เสื่อมโทรม พืชผัก ไม้ดอกไม้ประดับ พืชสมุนไพร
- 6) สถานที่เพาะเลี้ยงสัตว์น้ำ 840 ไร่ หรือร้อยละ 3.48 ของเนื้อที่ตำบล ได้แก่ สถานที่เพาะเลี้ยงปลา/โรงเรือนเลี้ยงสัตว์ปลีก สถานที่เพาะเลี้ยงสัตว์น้ำร้าง สถานที่เพาะเลี้ยงปลา



2.5.3 พื้นที่แหล่งน้ำ มีเนื้อที่ 648 ไร่ หรือร้อยละ 2.69 ของเนื้อที่ตำบล ได้แก่ อ่างเก็บน้ำ บ่อน้ำในไร่นา คลองชลประทาน

2.5.4 พื้นที่เบ็ดเตล็ด มีเนื้อที่ 2,100 ไร่ หรือร้อยละ 8.72 ของเนื้อที่ตำบล ได้แก่ ทุ่งหญ้าธรรมชาติ ทุ่งหญ้าสลับไม้พุ่ม/ไม้ละเมาะ พื้นที่ลุ่ม พื้นที่ถม

ตารางที่ 2-2 สภาพการใช้ที่ดิน ตำบลบึงบอน อำเภอหนองเสือ จังหวัดปทุมธานี

หน่วยแผนที่	สภาพการใช้ที่ดิน	เนื้อที่	
		ไร่	ร้อยละ
<b>U</b>	<b>พื้นที่ชุมชนและสิ่งปลูกสร้าง</b>	<b>2,948</b>	<b>12.26</b>
U201	หมู่บ้านบนพื้นราบ	2,542	10.56
U301	สถานที่ราชการและสถาบันต่าง ๆ	161	0.67
U405	ถนน	105	0.44
U502	โรงงานอุตสาหกรรม	113	0.47
U503	ลานตากและแหล่งรับซื้อทางการเกษตร	4	0.02
U602	รีสอร์ท โรงแรม เกสต์เฮาส์	23	0.10
<b>A</b>	<b>พื้นที่เกษตรกรรม</b>	<b>18,370</b>	<b>76.33</b>
A100	นาร้าง	313	1.30
A101	นาข้าว	11,512	47.84
A200	ไร่อ้าง	4	0.02
A202	ข้าวโพด	20	0.08
A203	อ้อย	45	0.19
A204	มันสำปะหลัง	76	0.32
A203/A405	อ้อย/มะพร้าว	4	0.02
A300	ไม้ยืนต้นร้าง/เสื่อมโทรม	54	0.22
A302	ยางพารา	29	0.12
A303	ปาล์มน้ำมัน	794	3.30
A315	ไผ่ปลูกเพื่อการค้า	14	0.06
A317	หมาก	10	0.04
A303/A405	ปาล์มน้ำมัน/มะพร้าว	102	0.42
A303/A411	ปาล์มน้ำมัน/กล้วย	12	0.05
A400	ไม้ผลร้าง/เสื่อมโทรม	221	0.92



ตารางที่ 2-2 สภาพการใช้ที่ดิน ตำบลบึงบอน อำเภอหนองเสือ จังหวัดปทุมธานี (ต่อ)

หน่วยแผนที่	สภาพการใช้ที่ดิน	เนื้อที่	
		ไร่	ร้อยละ
A401	ไม้ผลผสม	79	0.33
A402	ส้ม	519	2.16
A405	มะพร้าว	515	2.14
A405/A411	มะพร้าว/กล้วย	49	0.20
A407	มะม่วง	52	0.22
A411	กล้วย	1,418	5.89
A411/A414	กล้วย/ฝรั่ง	69	0.29
A411/A415	กล้วย/มะละกอ	3	0.01
A414	ฝรั่ง	46	0.19
A415	มะละกอ	42	0.17
A416	ขนุน	52	0.22
A417	กระท้อน	12	0.05
A429	มะปราง มะยงชิด	9	0.04
A411/A502	กล้วย/พืชผัก	3	0.01
A500	พืชสวนร้าง/เสื่อมโทรม	147	0.61
A502	พืชผัก	1,249	5.19
A503	ไม้ดอก ไม้ประดับ	32	0.13
A509	พืชสมุนไพร	24	0.10
A703/A902	โรงเรือนเลี้ยงสัตว์ปีก/สถานที่เพาะเลี้ยงปลา	18	0.07
A900	สถานที่เพาะเลี้ยงสัตว์น้ำร้าง	63	0.26
A902	สถานที่เพาะเลี้ยงปลา	759	3.15
<b>M</b>	<b>พื้นที่เบ็ดเตล็ด</b>	<b>2,100</b>	<b>8.72</b>
M101	ทุ่งหญ้าธรรมชาติ	383	1.59
M102	ทุ่งหญ้าสลับไม้พุ่ม/ไม้ละเมาะ	944	3.92
M201	พื้นที่ลุ่ม	764	3.17
M405	พื้นที่ถม	9	0.04





ตารางที่ 2-2 สภาพการใช้ที่ดิน ตำบลบึงบอน อำเภอหนองเสือ จังหวัดปทุมธานี (ต่อ)

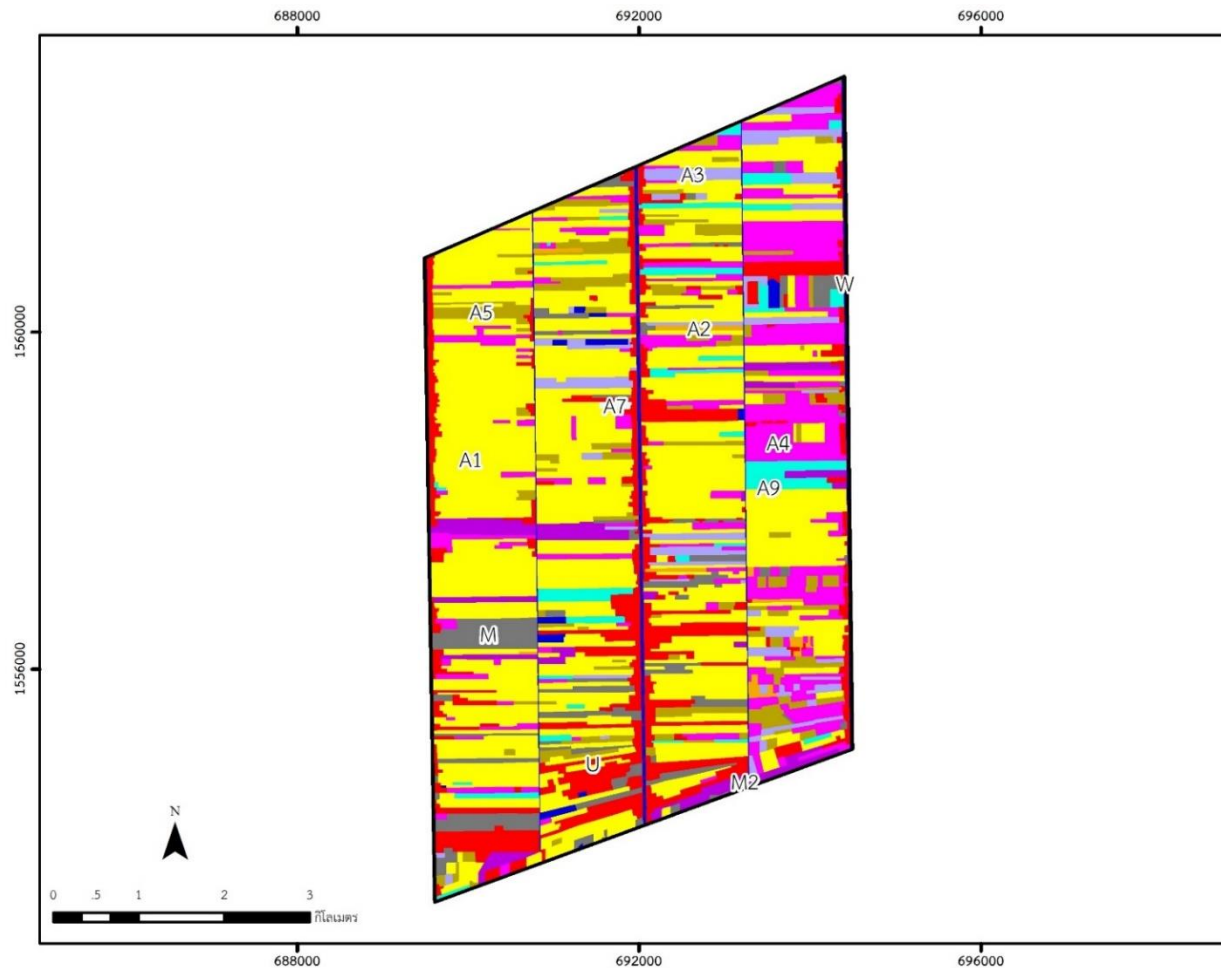
หน่วยแผนที่	สภาพการใช้ที่ดิน	เนื้อที่	
		ไร่	ร้อยละ
W	พื้นที่แหล่งน้ำ	648	2.69
W201	อ่างเก็บน้ำ	63	0.26
W202	บ่อน้ำในไร่นา	76	0.32
W203	คลองชลประทาน	509	2.11
	ผลรวมทั้งหมด	24,066	100.00

ที่มา : กลุ่มวิเคราะห์สภาพการใช้ที่ดิน (2566)

หมายเหตุ : เนื้อที่คำนวณด้วยระบบสารสนเทศภูมิศาสตร์



แผนการใช้ที่ดินตำบลบึงบอน อำเภอนongเสือ จังหวัดปทุมธานี



แผนที่สภาพการใช้ที่ดิน ต.บึงบอน อ.หนองเสือ จ.ปทุมธานี		
คำอธิบายสัญลักษณ์		
	ขอบเขตตำบล	
ประเภทการใช้ที่ดิน	เนื้อที่	
	ไร่	ร้อยละ
พื้นที่ชุมชนและสิ่งปลูกสร้าง	2,948	12.26
พื้นที่ชุมชนและสิ่งปลูกสร้าง	2,948	12.26
พื้นที่เกษตรกรรม	18,370	76.33
A1	พื้นที่นา	11,825 49.14
A2	พืชไร่	149 0.63
A3	ไม้ยืนต้น	1,015 4.21
A4	ไม้ผล	3,089 12.84
A5	พืชสวน	1,452 6.03
A7	ทุ่งหญ้าเลี้ยงสัตว์และโรงเรือนเลี้ยงสัตว์	18 0.07
A9	สถานที่เพาะเลี้ยงสัตว์น้ำ	822 3.41
พื้นที่แหล่งน้ำ	648	2.69
W	พื้นที่แหล่งน้ำ	648 2.69
พื้นที่เปิดเคอิด	2,100	8.72
M2	พื้นที่ชุ่ม	764 3.17
M	ทุ่งหญ้าธรรมชาติ, ไม้ละและ าลา	1,336 5.55
ผลรวมทั้งหมด		24,066 100.00

กองนโยบายและแผนการใช้ที่ดิน  
กรมพัฒนาที่ดิน  
กระทรวงเกษตรและสหกรณ์ 2566

รูปที่ 2-3 สภาพการใช้ที่ดิน ตำบลบึงบอน อำเภอนongเสือ จังหวัดปทุมธานี



## 2.6 สภาพเศรษฐกิจและสังคม

### 2.6.1 ประชากร

จากหลักฐานทะเบียนราษฎรของกรมการปกครอง กระทรวงมหาดไทย ณ เดือนธันวาคม 2565 พบว่า ประชากรที่อาศัยในพื้นที่ตำบลบึงบอน มีประชากรรวม 9,861 คน แยกเป็นชาย 4,814 คน เป็นหญิง 5,047 คน ความหนาแน่นโดยเฉลี่ย 256.06 คนต่อตารางกิโลเมตร มีจำนวนครัวเรือนทั้งหมด 3,860 ครัวเรือน เป็นครัวเรือนเกษตรที่มาขึ้นทะเบียนกรมส่งเสริมการเกษตร 950 ครัวเรือน หรือร้อยละ 24.61 ของจำนวนครัวเรือนทั้งหมด และเป็นครัวเรือนที่ประกอบอาชีพอื่นๆ ครัวเรือนเกษตรที่ไม่ได้มาขึ้นทะเบียนกรมส่งเสริมการเกษตร 2,910 ครัวเรือน หรือร้อยละ 75.39 ของจำนวนครัวเรือนทั้งหมด ดังรายละเอียดในตารางที่ 2-3 ถึง 2-5

ตารางที่ 2-3 จำนวนประชากรและครัวเรือน ตำบลบึงบอน อำเภอหนองเสือ จังหวัดปทุมธานี ปี 2565

พื้นที่	จำนวนครัวเรือน	จำนวนประชากร (คน)		
		ชาย	หญิง	รวม
ตำบลบึงบอน	3,860	4,814	5,047	9,861
หมู่ที่ 1 คลองแก้ว	247	301	326	627
หมู่ที่ 2 บึงบอนพัฒนา	357	639	615	1,254
หมู่ที่ 3 บึงบอนใต้	270	313	316	629
หมู่ที่ 4 บึงบอนสอง	217	268	255	523
หมู่ที่ 5 พวงแก้ว	518	687	744	1,431
หมู่ที่ 6 พรสวรรค์	214	310	357	667
หมู่ที่ 7 สปก.	293	550	558	1,108
หมู่ที่ 8 ศรีสโมสร	1,427	1,389	1,519	2,908
หมู่ที่ 9 บึงบอนฝั่งตะวันตก	317	357	357	714

ที่มา : กรมการปกครอง (2565)



ตารางที่ 2-4 จำนวนและสัดส่วนครัวเรือนเกษตร ตำบลบึงบอน อำเภอหนองเสือ จังหวัดปทุมธานี ปี 2565

รายการ	จำนวน (ครัวเรือน)	ร้อยละ
จำนวนครัวเรือนทั้งหมด <sup>1)</sup>	3,860	100.00
- จำนวนครัวเรือนเกษตรที่มาขึ้นทะเบียนกรมส่งเสริมการเกษตร <sup>2)</sup>	950	24.61
- จำนวนครัวเรือนที่ประกอบอาชีพอื่นๆ และจำนวนครัวเรือนเกษตรที่ไม่ได้มาขึ้นทะเบียนฯ	2,910	75.39

ที่มา : 1) กรมการปกครอง (2566)

2) กรมส่งเสริมการเกษตร (2566)

### 2.6.2 การถือครองที่ดิน

จากข้อมูลกรมการปกครอง ณ เดือนธันวาคม 2565 ตำบลบึงบอนมีจำนวนครัวเรือนทั้งหมด 3,860 ครัวเรือน โดยถือครองที่ดินเฉลี่ยครัวเรือนละ 6.23 ไร่ (เนื้อที่ของตำบลรวมต่อจำนวนครัวเรือนทั้งหมด)

### 2.6.3 ลักษณะทางเศรษฐกิจและการประกอบอาชีพ

**ลักษณะทางเศรษฐกิจ** สภาพเศรษฐกิจของชุมชนในตำบลบึงบอน ส่วนใหญ่ประชากร มีอาชีพหลัก คือ รับจ้างทั่วไป พนักงานบริษัท อาชีพรอง คือ ทำการเกษตรกรรม ได้แก่ ทำนา ทำสวน ปาล์ม น้ำมัน มะพร้าว มันสำปะหลัง อ้อย เป็นต้น

**การประกอบอาชีพ** ในตำบลบึงบอน เป็นพื้นที่ใกล้กับแหล่งอุตสาหกรรมทำให้ประชากรส่วนใหญ่ประกอบอาชีพรับจ้างทั่วไป และเป็นพนักงานบริษัท แต่มีพื้นที่ที่เหมาะสมสำหรับทำการเกษตร ประชากรบางส่วนจึงประกอบอาชีพด้านเกษตรกรรม ได้แก่ การทำนา ทำไร่ ทำสวน เป็นต้น

### 2.6.4 ด้านรายได้-รายจ่าย

จากข้อมูลความจำเป็นพื้นฐานของกรมพัฒนาชุมชน ปี 2566 พบว่า รายได้ครัวเรือนเฉลี่ยปีละ 229,856.80 บาท รายได้บุคคลเฉลี่ยปีละ 95,055.99 บาท รายจ่ายครัวเรือนเฉลี่ยปีละ 158,151.69 บาท รายจ่ายบุคคลเฉลี่ยปีละ 66,090.79 บาท เมื่อพิจารณาจะเห็นว่ารายได้ครัวเรือนมากกว่ารายจ่ายครัวเรือนปีละ 71,705.11 บาท และรายได้บุคคลมากกว่ารายจ่ายบุคคลปีละ 28,965.20 บาท ดังรายละเอียดในตารางที่ 2-5



แผนการใช้ที่ดินตำบลบึงบอน อำเภอหนองเสือ จังหวัดปทุมธานี

ตารางที่ 2-5 รายได้-รายจ่ายเฉลี่ยครัวเรือน ตำบลบึงบอน อำเภอหนองเสือ จังหวัดปทุมธานี ปี 2565

พื้นที่	แหล่งรายได้ของครัวเรือน (บาท/ปี)				รายได้	รายได้	รายจ่าย	รายจ่าย
	อาชีพหลัก	อาชีพรอง	รายได้อื่น	ทำ-หาเอง	ครัวเรือนเฉลี่ย (บาท/ปี)	บุคคลเฉลี่ย (บาท/ปี)	ครัวเรือนเฉลี่ย (บาท/ปี)	บุคคลเฉลี่ย (บาท/ปี)
ตำบลบึงบอน	212,312.40	9,492.08	5,840.74	2,211.59	229,856.80	96,055.99	158,151.69	66,090.79
หมู่ที่ 1 คลองแก้ว	307,870.00	-	3,982.86	1,229.29	313,082.14	169,889.53	214,085.00	116,170.16
หมู่ที่ 2 บึงบอนพัฒนา	305,575.76	3,008.75	6,868.01	5,723.23	321,175.76	81,113.27	159,417.51	40,261.05
หมู่ที่ 3 บึงบอนใต้	333,737.37	-	6,553.54	1,017.17	341,308.08	127,028.20	252,949.49	94,142.86
หมู่ที่ 4 บึงบอนสอง	343,519.38	5,370.54	4,503.88	1,692.25	355,086.05	123,800.27	270,496.12	94,308.11
หมู่ที่ 5 พวงแก้ว	223,386.54	992.25	1,485.45	1,828.80	227,693.04	84,876.65	221,970.84	82,743.59
หมู่ที่ 6 พรสวรรค์	185,999.82	17,305.88	10,271.32	1,000.00	214,577.03	79,516.28	139,642.02	51,747.45
หมู่ที่ 7 สปก.	125,565.22	41,268.77	10,309.49	6,357.71	183,501.19	76,610.23	96,647.19	40,349.40
หมู่ที่ 8 ศรีสโมสร	161,223.26	9,492.44	5,257.60	896.51	176,869.82	98,197.57	112,669.77	62,553.91
หมู่ที่ 9 บึงบอนฝั่งตะวันตก	186,012.35	-	7,568.52	78.40	193,659.26	112,447.31	181,563.88	105,424.19

ที่มา : กรมการพัฒนาชุมชน (2566)



## บทที่ 3

### สถานภาพของทรัพยากรธรรมชาติ

การศึกษาสถานภาพของทรัพยากรธรรมชาติในพื้นที่ตำบลบึงบอน อำเภอหนองเสือ จังหวัดปทุมธานี ได้แก่ ทรัพยากรป่าไม้ ทรัพยากรน้ำ และทรัพยากรดิน ซึ่งเป็นทรัพยากรกายภาพที่สำคัญต่อการทำการเกษตร ดังนั้นจึงจำเป็นต้องทราบว่าทรัพยากรธรรมชาติแต่ละชนิดปัจจุบันมีสถานะอย่างไร เพื่อใช้เป็นข้อมูลประกอบการวางแผนการใช้ที่ดินซึ่งจะนำไปสู่การกำหนดแผนงาน โครงการ กิจกรรม รวมถึงมาตรการต่าง ๆ เพื่อการพัฒนาพื้นที่อย่างมีประสิทธิภาพต่อไป โดยมีรายละเอียดดังนี้

#### 3.1 ทรัพยากรป่าไม้

##### 3.1.1 ป่าไม้ตามกฎหมายและมติคณะรัฐมนตรี

1) ป่าอนุรักษ์ ไม่พบพื้นที่ป่าอนุรักษ์ (เขตอุทยานแห่งชาติ เขตรักษาพันธุ์สัตว์ป่า เขตวนอุทยาน เขตห้ามล่าสัตว์ป่า) ในพื้นที่

2) ป่าสงวนแห่งชาติ ได้มีการจำแนกเขตการใช้ประโยชน์ทรัพยากรและที่ดินป่าไม้ในพื้นที่ป่าสงวนแห่งชาติตามมติคณะรัฐมนตรี วันที่ 10 มีนาคม 2535 และ 17 มีนาคม 2535 แบ่งออกเป็น 3 เขต ประกอบด้วย เขตพื้นที่ป่าเพื่อการอนุรักษ์ (Zone C) เขตพื้นที่ป่าเพื่อเศรษฐกิจ (Zone E) และเขตพื้นที่ป่าที่เหมาะสมต่อการเกษตร (Zone A) จากการวิเคราะห์ข้อมูล ไม่พบพื้นที่ป่าสงวนแห่งชาติในพื้นที่

3.1.2 **ชั้นคุณภาพลุ่มน้ำ** (มติคณะรัฐมนตรี วันที่ 28 พฤษภาคม 2528) จากการวิเคราะห์ข้อมูล พบชั้นคุณภาพลุ่มน้ำในพื้นที่ คือ พื้นที่ลุ่มน้ำชั้นที่ 5 เนื้อที่ 24,066 ไร่

ทั้งนี้ เนื้อที่ดังกล่าวข้างต้นคำนวณด้วยระบบสารสนเทศภูมิศาสตร์ เป็นเนื้อที่เบื้องต้นเท่านั้น ไม่สามารถใช้อ้างอิงได้ทางกฎหมาย

#### 3.2 ทรัพยากรน้ำ

3.2.1 ปริมาณน้ำฝน พบว่าในพื้นที่ตำบลบึงบอน มีปริมาณน้ำฝนเฉลี่ยในคาบ 30 ปี (พ.ศ. 2536-2565) 1,496.1 มิลลิเมตรต่อปี

3.2.2 **น้ำผิวดิน** หมายถึง แม่น้ำลำคลอง หนอง บึง ทะเลสาบ อ่างเก็บ และแหล่งน้ำสาธารณะอื่นๆ ที่อยู่ภายในผืนแผ่นดิน ในพื้นที่ตำบลบึงบอน มีรายละเอียดของแหล่งน้ำผิวดินดังนี้

แหล่งน้ำผิวดินธรรมชาติ ได้แก่ คลองแก้ว และคลองเจ็ด

แหล่งน้ำผิวดินที่มนุษย์สร้างขึ้น ได้แก่ คลองแปด

จากฐานข้อมูลน้ำบาดาลของกรมทรัพยากรน้ำบาดาล (2566) พบว่า ตำบลบึงบอน มีจำนวนบ่อบาดาลราชการจำนวน 4 บ่อ และจำนวนบ่อบาดาลเอกชนจำนวน 1 บ่อ



### 3.3 ทรัพยากรดิน

ทรัพยากรดินในพื้นที่ตำบลบึงบอน อำเภอหนองเสือ จังหวัดปทุมธานี พบหน่วยแผนที่ดิน 2 หน่วยแผนที่ดิน เป็นดินในพื้นที่ลุ่ม ได้แก่

1) หน่วยแผนที่ดิน Cc-cA ชุดดินฉะเชิงเทรา มีเนื้อดินบนเป็นดินเหนียว ความลาดชัน 0-2 เปอร์เซ็นต์ มีเนื้อที่ 12,506 ไร่ หรือร้อยละ 51.97 ของเนื้อที่ตำบล

2) หน่วยแผนที่ดิน Rs-cA ชุดดินรังสิต มีเนื้อดินบนเป็นดินเหนียว ความลาดชัน 0-2 เปอร์เซ็นต์ มีเนื้อที่ 11,560 ไร่ หรือร้อยละ 48.03 ของเนื้อที่ตำบล

ปัญหาทรัพยากรดินทางการเกษตรตามสภาพธรรมชาติในพื้นที่ พบปัญหาดินเปรี้ยวจัด มีเนื้อที่ 11,560 ไร่ หรือร้อยละ 48.03 ของเนื้อที่ตำบล คือ ชุดดินรังสิต (Rs)

รายละเอียดของสมบัติดิน ตำบลบึงบอน อำเภอหนองเสือ จังหวัดปทุมธานี ดังแสดงในตารางที่ 3-1 และแผนที่แสดงในลักษณะของชุดดิน (รูปที่ 3-1)



แผนการใช้ที่ดินตำบลบึงบอน อำเภอหนองเสือ จังหวัดปทุมธานี

ตารางที่ 3-1 สมบัติดิน ตำบลบึงบอน อำเภอหนองเสือ จังหวัดปทุมธานี

หน่วย แผนที่ดิน	ความ ลาดชัน (%)	ความ ลึก (ซม.)	การ ระบาย น้ำ	ความ อุดม สมบูรณ์ ของดิน	ความ จุ แลกเปลี่ยน แคตไอออน (cmol/kg)	ความ อึดตัว เบส (%)	ปฏิกิริยาดิน		ค่าการนำ ไฟฟ้า (dS/m)	ความลึก ของชั้น จาโรไซด์ (ซม.)	เนื้อที่	
							ดินบน	ดินล่าง			ไร่	ร้อยละ
Cc-cA	0-2	>150	เลว	สูง	>20	>75	5.5-8.0	6.5-8.0	4-8	-	12,506	51.97
Rs-cA	0-2	>150	เลว	ปานกลาง	>20	35-75	4.5-5.0	<4.5	<2	50-100	11,560	48.03
<b>รวมทั้งหมด</b>											<b>24,066</b>	<b>100.00</b>

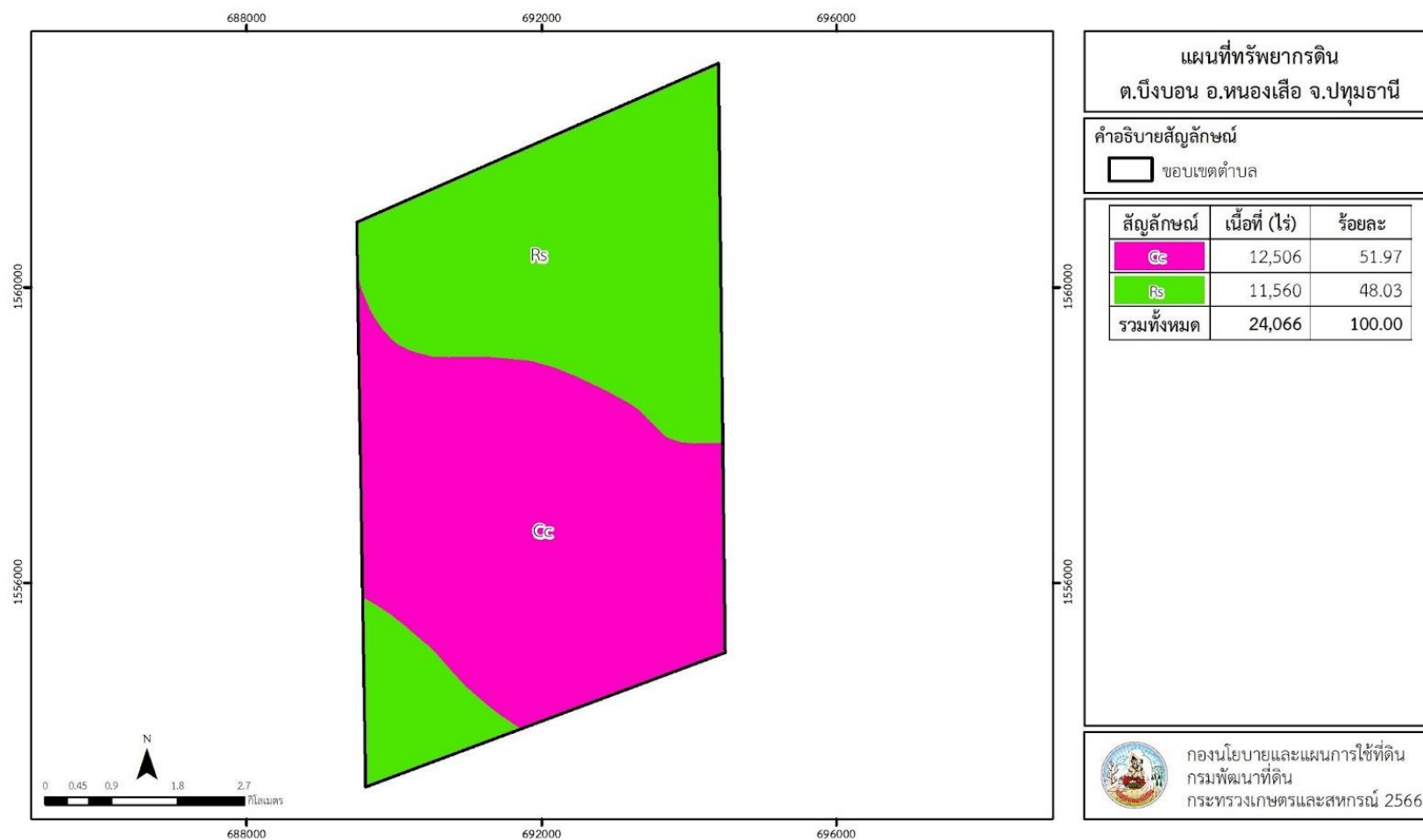
หมายเหตุ: เนื้อที่คำนวณด้วยระบบสารสนเทศภูมิศาสตร์

ที่มา: กองสำรวจและวิจัยทรัพยากรดิน (2566)





แผนการใช้ที่ดินตำบลบึงบอน อำเภอหนองเสือ จังหวัดปทุมธานี



รูปที่ 3-1 ทรัพยากรดิน ตำบลบึงบอน อำเภอหนองเสือ จังหวัดปทุมธานี



## บทที่ 4

### กระบวนการมีส่วนร่วมของชุมชน (Participatory Rural Appraisal : PRA)

#### 4.1 การวิเคราะห์ผลจากการจัดทำกระบวนการมีส่วนร่วมของชุมชน (PRA)

การวิเคราะห์ผลจากการจัดทำกระบวนการมีส่วนร่วมของชุมชน (PRA) เมื่อวันที่ 4 กรกฎาคม พ.ศ. 2566 มีสาระสำคัญสรุปได้ดังนี้

##### 4.1.1 ปัญหาหลักของตำบลบึงบอน อำเภอหนองเสือ จังหวัดปทุมธานี คือ

- 1) ต้นทุนการผลิตสูง
- 2) ดินเปรี้ยว และดินขาดความอุดมสมบูรณ์
- 3) ขาดการบริหารจัดการน้ำที่ดี ประสบปัญหาภัยแล้งในช่วงฤดูแล้ง
- 4) มีการเผาตอซังและเศษวัสดุเหลือใช้ในแปลงเกษตร
- 5) ไม่สามารถกำหนดราคาผลผลิตได้
- 6) เยาวชนรุ่นใหม่ไม่สนใจทำการเกษตร
- 7) เกษตรกรใช้สารเคมีเกินความจำเป็น
- 8) ปัญหาด้านยาเสพติด
- 9) งบประมาณไม่เพียงพอในทุกๆด้าน
- 10) การขยายตัวของชุมชนเมือง การสร้างหมู่บ้านจัดสรร โรงงานอุตสาหกรรม ทำให้

พื้นที่การเกษตรลดน้อยลง

##### 4.1.2 ความต้องการของชุมชน เกษตรกร ตำบลบึงบอน มีความต้องการ 6 ประการคือ

- 1) ส่งเสริมลดต้นทุนการผลิต
- 2) การแก้ปัญหาดินเปรี้ยว
- 3) จัดสร้างระบบสูบน้ำด้วยพลังงานแสงอาทิตย์
- 4) งานจัดระบบอนุรักษ์ดินและน้ำ
- 5) ปุ๋ยหมักหรือปุ๋ยอินทรีย์ เพื่อลดต้นทุนการผลิต
- 6) ด้านสาธารณูปโภค คือ การเพิ่มจุดกึ่งวงจรปิด และการทำให้ไฟฟ้าบริเวณที่ไม่

ติด มีแสงสว่างตลอด



ผลจากการจัดทำการมีส่วนร่วมของชุมชน (PRA) ได้นำมาวิเคราะห์ร่วมกับปัญหาด้าน  
กายภาพ โดยระบบ DPSIR มีรายละเอียดดังนี้

**1) แรงขับเคลื่อน (Driver) มี 6 ประการ คือ**

- 1.1) เป็นพื้นที่เขตชลประทาน
- 1.2) นโยบายภาครัฐ
- 1.3) การเติบโตทางเศรษฐกิจ
- 1.4) การเปลี่ยนแปลงของสภาพภูมิอากาศ
- 1.5) การเข้าสู่สังคมผู้สูงอายุ
- 1.6) การขยายตัวของหมู่บ้านจัดสรร

**2) แรงกดดัน (Pressure) ที่เกิดจากปัจจัยขับเคลื่อน มี 4 ประการ คือ**

- 2.1) การทำการเกษตรแบบต่อเนื่อง ขาดการปรับปรุงบำรุงดิน
- 2.2) การปล่อยน้ำเสียจากหมู่บ้านจัดสรรและโรงงานอุตสาหกรรม ลงสู่แหล่ง  
น้ำสาธารณะ
- 2.3) พื้นที่เช่า
- 2.4) ค่าแรงงาน ปุ๋ยเคมี สารเคมี และน้ำมันราคาปรับตัวสูงขึ้น

**3) สภาวะ (State) ที่เกิดแรงกดดัน มี 6 ประการ คือ**

- 3.1) ความเสื่อมโทรมของดินทางกายภาพ/เคมี/ชีวภาพ ความอุดมสมบูรณ์  
ของดินต่ำ/ปัญหาดินเปรี้ยว
- 3.2) คุณภาพน้ำไม่ดี น้ำเสีย
- 3.3) การเผาตอซังและฟางข้าว และเศษวัสดุเหลือใช้ทางการเกษตร
- 3.4) ต้นทุนการผลิตสูง
- 3.5) การระบาดของโรคและแมลง
- 3.6) การใช้สารเคมีอันตรายทางการเกษตรผิดวิธี

**4) ผลกระทบ (Impact) ที่ปรากฏในพื้นที่ มี 5 ประการ คือ**

- 4.1) พืชเสียหาย ผลผลิตตกต่ำ ต้นทุนการผลิตสูง
- 4.2) รายได้น้อยลง หนี้สินครัวเรือนเพิ่มมากขึ้น
- 4.3) สารพิษตกค้างในผลผลิตทางการเกษตร
- 4.4) สุขภาพร่างกายของเกษตรกรแยลง ป่วยเป็นโรคเพิ่มมากขึ้น
- 4.5) สารพิษตกค้างในดิน และปนเปื้อนลงสู่แหล่งน้ำใต้ดินและผิวดิน



## 5) การตอบสนอง (Response) ของรัฐในอดีต ปัจจุบัน และในอนาคต มีดังนี้

### ต้นน้ำ

- 1) ถ่ายทอดองค์ความรู้ด้านการปรับปรุงดิน
- 2) สนับสนุนวัสดุปรับปรุงบำรุงดิน
- 3) การไถกลบตอซัง ปลูกพืชปุ๋ยสด
- 4) ตรวจสอบคุณภาพน้ำก่อนนำไปใช้
- 5) หมู่บ้านจัดสรรและโรงงานอุตสาหกรรม มีบ่อบำบัดน้ำเสีย
- 6) ถ่ายทอดองค์ความรู้ในการป้องกันกำจัดศัตรูพืช
- 7) การบูรณาการงานในหน่วยงานสังกัดกระทรวงเกษตร

### กลางน้ำ

- 1) การใช้สารชีวภัณฑ์ เพื่อป้องกันโรคและแมลง
- 2) การใช้ปุ๋ยตามค่าวิเคราะห์ดิน
- 3) การใช้สารอินทรีย์ลดการใช้สารเคมี
- 4) การหมั่นสำรวจแปลง เพื่อป้องกันการระบาดของโรคและแมลง
- 5) การตรวจสุขภาพประจำปี
- 6) การจัดทำบัญชีฟาร์มครัวเรือน

### ปลายน้ำ

- 1) การประกันราคาผลผลิต
- 2) แหล่งรับซื้อ
- 3) การแปรรูปผลผลิตเพื่อสร้างมูลค่า และการยกระดับคุณภาพมาตรฐาน
- 4) ตลาดเฉพาะ

สินค้าเกษตร



รูปที่ 4-1 การวิเคราะห์สถานการณ์โดยระบบ DPSIR ของตำบลบึงบอน อำเภอหนองเสือ จังหวัดปทุมธานี



## 4.2 ระบบการปลูกพืชในปัจจุบัน

ตำบลบึงบอน อำเภอหนองเสือ จังหวัดปทุมธานี มีการเพาะปลูกพืช ดังนี้

1) ข้าวนาปรังและข้าวนาปี เกษตรกรจะปลูกข้าวตลอดทั้งปี เนื่องจากพื้นที่อยู่ในเขตชลประทาน สามารถทำการเพาะปลูกได้ แต่จะประสบปัญหาขาดแคลนน้ำในช่วงฤดูแล้ง โดยข้าวนาปีส่วนใหญ่จะเริ่มปลูกระหว่างเดือนเมษายนถึงเดือนตุลาคม และข้าวนาปรัง ส่วนใหญ่จะเริ่มปลูกระหว่างเดือนพฤศจิกายนจนถึงเดือนมีนาคม พันธุ์ข้าวที่นิยมปลูก คือ กข 41 ใช้น้ำจากคลองชลประทาน เกษตรกรส่วนใหญ่ไม่มีการพักแปลงนา นิยมการเผาตอซังเพื่อเร่งรอบการผลิต ผลผลิตที่ได้ นำไปขายยังสหกรณ์การเกษตร และโรงสีในพื้นที่ และพื้นที่ใกล้เคียง รวมถึงมีการเก็บพันธุ์ ไว้ใช้เองด้วย

2) ไม้ผล ที่นิยมปลูกได้แก่ กล้วยน้ำว่า กล้วยหอม มะละกอ มะม่วง ฝรั่ง มะนาว ปาล์ม น้ำมัน และมะพร้าว โดยปลูกแบบยกร่องสวน บางรายปลูกไม้ผลชนิดเดียว บางรายปลูกแบบผสมผสาน มีการใช้เรื่อรดน้ำแบบปากเปิด เป็นอุปกรณ์รดน้ำ จึงต้องมีน้ำขังในร่องสวนตลอดทั้งปี มีการใช้แรงงานทั้งภายในครอบครัว และภายนอกครอบครัว ตลาดที่รับซื้อผลผลิต คือ ตลาดไท และตลาดสี่มุมเมือง

ปาล์มน้ำมัน สภาพการปลูกจะเป็นระบบยกร่อง ระยะที่ใช้ปลูกคือ  $9 \times 9 \times 9$  เมตร ปลูกสลักพื้นปลา โดยทั่วไปส่วนใหญ่ปลูกได้ตลอดทั้งปี การเตรียมดินเป็นช่วงฤดูแล้งเดือนกุมภาพันธ์-เมษายน โดยการขุดหลุม แล้วรองก้นหลุมด้วยฟอสเฟต ปุ๋ยอินทรีย์ หลังจากนั้นช่วงเดือนพฤษภาคม-ตุลาคม ลงต้นพันธุ์ปลูกปาล์มพันธุ์ปาล์มน้ำมัน อายุที่เหมาะสมแก่การปลูกไม่ควรเกิน 8-12 เดือน ส่วนใหญ่เป็นพันธุ์ลูกผสมเทเนอร์่า (Tenera) การเพาะปลูก เกษตรกรผู้ปลูกปาล์มช่วงแรกๆ จะซื้อพันธุ์มาปลูกเอง ช่วงหลังๆ จะได้รับการสนับสนุนจากภาครัฐ โดยพันธุ์ปาล์มที่นิยมของกลุ่มเกษตรกร คือ พันธุ์ปาล์มที่ทางไบสันหรือพันธุ์ปาล์ม ลูกผสมคอมแพค (Compact) การดูแลรักษาปาล์ม น้ำมัน ใส่ปุ๋ยเคมีทุกๆ 3 เดือนปาล์มน้ำมันในช่วงปีแรก จะใส่ปุ๋ยเคมีสูตรเสมอ 15-15-15 เมื่อปาล์มน้ำมันเริ่มให้ผลผลิตอายุประมาณ 3 ปี ก็ให้ปุ๋ยเคมี กลุ่มสูตรตัวท้ายสูง ระหว่างนี้มีการตัดแต่งทางใบเดือนละ 2 ครั้ง โดยเกษตรกรจะตัดแต่งทางใบแล้ววางระหว่างต้นเพื่อให้ย่อยสลายเป็นปุ๋ยอินทรีย์ต่อไป การกำจัดวัชพืชจะไม่ใช้ยาคุมขี้เพราะเป็นอันตราย ส่วนการให้น้ำ ในสภาพยกร่องจะใช้เรื่อรดน้ำแบบปากเปิด มีน้ำขังในร่องตลอดทั้งปี

การเก็บเกี่ยวผลผลิตปาล์มน้ำมันเกษตรกรจะตัดปาล์มน้ำมันเมื่อทะลายมีสีแดง ซึ่งแสดงว่าปาล์มน้ำมันได้อายุ ในรอบการตัดจะอยู่ในช่วง 15-20 วันต่อครั้ง เกษตรกรรายย่อยจะตัดปาล์มน้ำมันกันเอง ส่วนเกษตรกรรายใหญ่จะจ้างเหมาตัดปาล์มน้ำมัน ผลผลิตที่ได้ในจากปาล์มน้ำมันอายุ 2-3 ปี ยังได้ผลผลิตไม่มาก แต่เมื่อปาล์มน้ำมันอายุประมาณ 5-7 ปี จะให้ผลผลิตสูงสุดประมาณ 5-6 ตันต่อไร่ต่อปี และเกษตรกรจะใช้รถยนต์ส่วนตัวตัดแปลงเพื่อบรรทุกผลผลิตและนำส่งที่ลานปาล์ม ปัจจุบันลานปาล์มที่เกษตรกรไปใช้บริการได้แก่ ลานปาล์มสหกรณ์ ตำบลบึงชำอ้อ จังหวัดปทุมธานี (ตั้งอยู่ที่ หน้าอบต.บึงชำอ้อ คลอง 9) ส่วนลานปาล์มที่รับซื้อที่คลอง 13 ตำบลหนองหมู จังหวัดสระบุรี มีผู้รับซื้อ



2 ราย คือกลุ่มสหกรณ์หนองหมู กับลานปาล์มพืชัยซึ่งเป็นเอกชน โดยลานปาล์มที่รับซื้อจำนำส่งผลผลิตปาล์มน้ำมันทั้งหมดไปที่โรงงานที่ชลบุรี

3) พืชไร่ เกษตรกรนิยมปลูก มันสำปะหลังบริโภคน้ำ และจะปลูกแบบยกร่องสวน ใช้เรื่อรดน้ำแบบปากเปิด เป็นอุปกรณ์รดน้ำ

4) พืชผัก เกษตรกรนิยมปลูก ได้แก่ ตะไคร้ ถั่วฝักยาว พริกชี้หนู และข้าวโพดหวาน ระบบการปลูกเป็นแบบยกร่องสวน ขนาดของร่องปลูก ประมาณ 5-6 เมตร ร่องน้ำกว้าง ประมาณ 1-2 เมตร มีการใช้เรื่อรดน้ำแบบปากเปิด เป็นอุปกรณ์รดน้ำ มีการใช้แรงงานทั้งภายในครอบครัว และภายนอกครอบครัว ตลาดที่รับซื้อผลผลิต คือ ตลาดไท และตลาดสี่มุมเมือง

เดือน ระบบเกษตร	ม.ค.	ก.พ.	มี.ค.	เม.ย.	พ.ค.	มิ.ย.	ก.ค.	ส.ค.	ก.ย.	ต.ค.	พ.ย.	ธ.ค.
	ข้าว				ข้าวนาปี							
	ข้าวนาปรัง										ข้าวนาปรัง	
ไม้ผล ไม้ยืนต้น	กล้วยน้ำว้า กล้วยหอม											
	มะม่วง ฝรั่ง มะนาว											
	ปาล์มน้ำมัน มะพร้าว											
พืชผัก	ตะไคร้ ถั่วฝักยาว พริกชี้หนู ข้าวโพดหวาน											
พืชไร่	มันสำปะหลังบริโภค											

รูปที่ 4-2 ระบบการปลูกพืชในปัจจุบัน ตำบลบึงบอน อำเภอหนองเสือ จังหวัดปทุมธานี



## บทที่ 5

### การประเมินคุณภาพที่ดิน

#### 5.1 หลักการประเมินคุณภาพที่ดินด้านกายภาพ

การประเมินคุณภาพที่ดินหรือการประเมินความเหมาะสมของที่ดิน สอดคล้องตามหลักการของ FAO Framework ค.ศ. 1983 ซึ่งการประเมินคุณภาพที่ดินด้านกายภาพ เป็นการประเมินศักยภาพของที่ดินว่าที่ดินนั้นๆเหมาะสมมากหรือน้อยเพียงใดสำหรับการใช้ที่ดินประเภทต่างๆ หรือการปลูกพืชต่างๆ โดยพิจารณาจาก สภาพแวดล้อมที่มีผลต่อการเจริญเติบโตของพืช สมบัติดินที่ได้จำแนกไว้ในแต่ละตำบล ร่วมกับการจัดการพื้นที่ เช่น ระบบชลประทาน พื้นที่ยกทรง การจัดระบบอนุรักษ์ดินและน้ำ เป็นต้น และนอกจากนี้พิจารณาความต้องการปัจจัยต่อการปลูกพืชแต่ละชนิด สอดคล้องตามหลักการของ FAO ได้แก่ ความต้องการด้านพืช ความต้องการด้านการจัดการ ความต้องการด้านการอนุรักษ์ (บัณฑิต และ คำรณ, 2542) รายละเอียดดังตารางที่ 5-1

ระดับความเหมาะสมของที่ดินได้จากการสังเคราะห์ข้อมูลดิน การจัดการที่ดิน หรือดินที่มีลักษณะเฉพาะที่เกิดขึ้นตามสภาพภูมิประเทศ (ซึ่งจะเรียกรวมว่าหน่วยที่ดิน) ลักษณะภูมิอากาศ พิจารณาร่วมกับระดับความต้องการปัจจัยต่อการเจริญเติบโตของพืชแต่ละชนิด หลังจากนั้นดำเนินการประเมินคุณภาพที่ดิน ซึ่งสามารถจำแนกระดับความเหมาะสมของที่ดินได้เป็น 4 ชั้น ได้แก่ เหมาะสมสูง (S1) เหมาะสมปานกลาง (S2) เหมาะสมเล็กน้อย (S3) และไม่เหมาะสม (N) โดยที่

S1 : ไม่มีข้อจำกัดด้านที่ดินตามปัจจัยที่ใช้พิจารณา

S2 : มีข้อจำกัดด้านที่ดินที่แก้ไขได้ง่ายหรือข้อจำกัดอาจไม่ส่งผลกระทบต่อ การเจริญเติบโตของพืชอย่างชัดเจน

S3 : มีข้อจำกัดด้านที่ดินที่แก้ไขได้ยาก ควรปรับเปลี่ยนการผลิตเป็นพืชชนิดอื่นหรือ กิจกรรมอื่น (ส่วนใหญ่เป็นลักษณะทางกายภาพ)

N : มีข้อจำกัดที่พัฒนาหรือปรับปรุงที่ดินได้ยากมาก หากจะดำเนินการพัฒนาหรือ ปรับปรุงต้องใช้ต้นทุนสูงหรือเครื่องจักรขนาดใหญ่ แนะนำให้ปรับเปลี่ยนการผลิต





ตารางที่ 5-1 ตัวอย่างการประเมินคุณภาพที่ดินด้านกายภาพของประเภทการใช้ประโยชน์ที่ดิน

คุณภาพที่ดิน (Land Quality)	คุณลักษณะที่ดินตัวแทน (Land Characteristics)	ระดับ ความเหมาะสม (Land Suitability Rating)
<b>1. ความเหมาะสมด้านความต้องการด้านพืช (Crop Requirements)</b>		
1.1. การหยั่งลึกของรากพืช (r)	ความลึกของดิน	S1
1.2. ความชุ่มชื้นที่เป็นประโยชน์ต่อพืช (m)	ปริมาณน้ำฝนเฉลี่ยในรอบปี	S2m
1.3. ความเป็นประโยชน์ของออกซิเจนต่อรากพืช (o)	สภาพการระบายน้ำของดิน	S2o
ความเหมาะสมรวมด้านความต้องการด้านพืช (Crop Requirements)		S2om
<b>2. ความเหมาะสมด้านความต้องการด้านการจัดการ (Management Requirements)</b>		
2.1. สภาพการเขตกรรม (k)	ชั้นความยากง่ายในการเขตกรรม (ดินบน)	S1
2.2. ศักยภาพการใช้เครื่องจักรกล (w)	ความลาดชันของพื้นที่	S3w
ความเหมาะสมรวมด้านความต้องการด้านการจัดการ (Management Requirements)		S3w
<b>3. ความเหมาะสมด้านความต้องการด้านการอนุรักษ์ (Conservation Requirements)</b>		
3.1 ความเสียหายจากการกัดกร่อน (e)	ความลาดชันของพื้นที่	S3e
ความเหมาะสมรวมด้านความต้องการด้านการอนุรักษ์ (Conservation Requirements)		S3e
ความเหมาะสมด้านกายภาพของประเภทการใช้ประโยชน์ที่ดินในแต่ละหน่วยที่ดินโดยรวม		S3ew



## 5.2 พืชเศรษฐกิจที่สำคัญของตำบล

พืชเศรษฐกิจหลักและพืชทางเลือกของตำบล ได้แก่ ข้าว ปาล์มน้ำมัน ส้ม กล้วยน้ำว้า ตะไคร้

## 5.3 ระดับความเหมาะสมของที่ดิน

การประเมินคุณภาพที่ดินของพืชเศรษฐกิจหลักและพืชทางเลือก ตำบลบึงบอน ตำบลหนองเสือ จังหวัดปทุมธานี ได้ผลการประเมินคุณภาพที่ดินดังตารางที่ 5-2

ตารางที่ 5-2 ชั้นความเหมาะสมทางกายภาพของดิน ตำบลบึงบอน ตำบลหนองเสือ จังหวัดปทุมธานี

หน่วยแผนที่ดิน	ข้าว	ปาล์มน้ำมัน	ส้ม	กล้วยน้ำว้า	ตะไคร้
Cc-cA	S1	N	N	s3ox	N
Cc-cA/rb	N	S2ozx	S2ox	S2ox	S2ox
Rs-cA	S1	N	N	S3zo	N
Rs-cA/rb	N	S2zo	S2zo	S2zo	S2zo

หมายเหตุ : 1) ระดับความเหมาะสม

S1 : เหมาะสมสูง

S2 : เหมาะสมปานกลาง

S3 : เหมาะสมน้อย

N : ไม่เหมาะสม

2) ข้อจำกัดในการประเมินคุณภาพที่ดิน

o : ความเป็นประโยชน์ของออกซิเจนต่อรากพืช (Oxygen availability)

x : การมีเกลือมากเกินไป

z : สารพิษ (Soil toxicities)



## บทที่ 6

### แผนการใช้ที่ดิน

#### 6.1 การวิเคราะห์ข้อมูลเพื่อจัดทำแผนการใช้ที่ดินระดับตำบล

ตามที่กรมพัฒนาที่ดินได้จัดทำแผนปฏิบัติการราชการกรมพัฒนาที่ดินระยะ 5 ปี (พ.ศ. 2566-2570) เพื่อให้บรรลุตามวิสัยทัศน์ที่กำหนดไว้ คือ “เป็นองค์การอัจฉริยะทางดิน เพื่อขับเคลื่อนการใช้ที่ดินอย่างเหมาะสม 15 ล้านไร่ ภายในปี 2570” ซึ่งในส่วนของประเด็นการพัฒนาที่ 2 บริหารจัดการทรัพยากรดินและที่ดินด้วยชุดข้อมูลที่มีมูลค่าสูง (High Value Dataset) ซึ่งมีเป้าหมาย คือ การนำชุดข้อมูลที่มีมูลค่าสูง ไปใช้ในการบริหารจัดการทางการเกษตร ในส่วนของตัวชี้วัด บริหารจัดการทรัพยากรดินและที่ดินบนพื้นฐานของชุดข้อมูลที่มีมูลค่าสูง ร้อยละ 100 กลยุทธ์ที่ 2 ยกระดับแผนการใช้ที่ดินไปสู่การปฏิบัติ ได้กำหนดให้ ร้อยละของแผนการใช้ที่ดินระดับตำบลที่จัดทำแล้วเสร็จทั้งประเทศ ภายใน ปี 2570 (ไม่น้อยกว่า ร้อยละ 80) เป็นตัวชี้วัดหนึ่งของกลยุทธ์ดังกล่าว

การวางแผนการใช้ที่ดินระดับตำบลเป็นการวางกรอบและนโยบายการการพัฒนาพื้นที่ให้เกิดการใช้ที่ดินอย่างสมดุลและยั่งยืน ซึ่งจะมีความละเอียดและเฉพาะเจาะจงมากกว่าแผนการใช้ที่ดินระดับประเทศ ที่ใช้เป็นกรอบนโยบายการพัฒนาพื้นที่ระดับประเทศ เป็นการกำหนดแนวทางใช้ที่ดินให้ตรงกับศักยภาพโดยเฉพาะทางการเกษตร และนำไปสู่การกำหนดแผนงาน โครงการ กิจกรรม ที่มีความสอดคล้องกับสภาพพื้นที่ ทั้งนี้การใช้ขอบเขตการปกครองในระดับตำบลจะนำไปสู่การพัฒนาเชิงพื้นที่ที่มีเป้าหมายและทิศทางสอดคล้องตามบริบทของแต่ละตำบล และมีผู้รับผิดชอบโดยตรง คือ องค์กรปกครองส่วนท้องถิ่น ซึ่งแผนการใช้ที่ดินในระดับที่ใหญ่กว่านี้อาจไม่สามารถนำมาใช้ปฏิบัติงานในระดับพื้นที่ได้อย่างเป็นรูปธรรมเนื่องจากเป็นแผนงานสำหรับนำไปใช้ปฏิบัติงานเชิงนโยบายและยุทธศาสตร์ในภาพรวม

ทั้งนี้แผนการใช้ที่ดินเป็นผลที่ได้จากการวิเคราะห์ข้อมูลทางด้านกายภาพ เศรษฐกิจ และสังคม โดยได้นำฐานข้อมูลที่ได้จากการรวบรวมข้อมูลทุติยภูมิ และข้อมูลปฐมภูมิจากการสำรวจภาคสนาม การศึกษาด้านกายภาพ ได้จาก การวิเคราะห์สถานภาพของทรัพยากรธรรมชาติ อาทิ ทรัพยากรดิน ทรัพยากรน้ำ และทรัพยากรป่าไม้ร่วมกับการพิจารณาลักษณะการใช้ประโยชน์ที่ดิน ข้อกำหนดที่เกี่ยวข้องกับพื้นที่ในเขตป่าไม้ตามกฎหมาย เช่น เขตรักษาพันธุ์สัตว์ป่า เขตอุทยานแห่งชาติ เขตป่าสงวนแห่งชาติ และนโยบายของรัฐที่เกี่ยวข้องกับพื้นที่ที่มีมติคณะรัฐมนตรีเกี่ยวกับการใช้ที่ดิน มติคณะรัฐมนตรีเรื่องการจำแนกการใช้ประโยชน์ที่ดินในพื้นที่ป่าไม้ในเขตป่าสงวนแห่งชาติ เป็นต้น ประกอบกับการพิจารณาจากทิศทางตามกรอบนโยบายที่เกี่ยวข้องกับการกำหนดเขตการใช้ที่ดินภายในพื้นที่ตำบล เช่น ยุทธศาสตร์ของจังหวัด ร่วมกับความต้องการของท้องถิ่น สามารถกำหนดแนวทางการใช้ที่ดินตามศักยภาพของทรัพยากร เพื่อการรักษาคุณภาพของลักษณะทางนิเวศวิทยาและการอนุรักษ์



ทรัพยากรธรรมชาติ โดยคำนึงถึงสภาพทางเศรษฐกิจและสังคมของชุมชนในพื้นที่ ซึ่งข้อมูลนี้ส่วนหนึ่งได้มาจากการวิเคราะห์ชุมชนแบบมีส่วนร่วม (PRA) ทำการสังเคราะห์ข้อมูลทุกด้านเพื่อให้ได้เขตการใช้ที่ดินที่เหมาะสมกับศักยภาพของพื้นที่ต่อไป

## 6.2 แผนการใช้ที่ดิน

จากการวิเคราะห์ข้อมูลกายภาพ เศรษฐกิจ และสังคม พบว่าแผนการใช้ที่ดินตำบลห้วยงูอำเภอหันคาจังหวัดชัยนาทสามารถกำหนดออกเป็น 4 เขตหลัก ได้แก่ เขตเกษตรกรรม เขตชุมชนและสิ่งปลูกสร้าง เขตแหล่งน้ำ และเขตพื้นที่อื่น ๆ มีรายละเอียดดังนี้ (ตารางที่ 6-1 และรูปที่ 6-1)

**6.2.1 เขตเกษตรกรรม** เป็นพื้นที่เกษตรกรรมซึ่งในที่นี้ คือ พื้นที่ที่อยู่นอกเขตที่มีการประกาศเป็นเขตป่าไม้ตามกฎหมาย ซึ่งรัฐได้กำหนดเป็นพื้นที่ทำกิน มีการออกเอกสารสิทธิ์ซึ่งรวมถึงพื้นที่ในเขตปฏิรูปที่ดินเพื่อเกษตรกรรมด้วย เขตนี้รวมถึงการทำกิจกรรมภาคการเกษตรอื่นที่นอกเหนือจากการปลูกพืชด้วย ประกอบด้วย 4 เขตรอง ได้แก่ เขตเกษตรกรรมขั้นดี เขตเกษตรกรรมที่มีศักยภาพการผลิตสูง เขตประมง และเขตปศุสัตว์ มีเนื้อที่ 18,369 ไร่ หรือคิดเป็นร้อยละ 76.32 ของเนื้อที่ตำบล มีรายละเอียดดังนี้

1) เขตเกษตรกรรมขั้นดี เป็นเขตที่มีวัตถุประสงค์เพื่อคุ้มครองไว้เป็นแหล่งผลิตสินค้าเกษตรเพื่อความมั่นคงทางด้านอาหาร และผลิตสินค้าเกษตรที่ให้ผลตอบแทนสูง หรือรองรับอุตสาหกรรมแปรรูปเพื่อการส่งออก โดยรัฐใช้ลงทุนสร้าง โครงสร้างพื้นฐานด้านการเกษตรกรรม เช่น โครงการชลประทาน โครงการป้องกันน้ำท่วม หรือมีการจัดรูปที่ดิน รวมถึงพื้นที่ผลิตพืชที่มีสิ่งบ่งชี้ทางภูมิศาสตร์ เนื่องจากปัจจุบันยังไม่มีเทคโนโลยีใด มาทดแทนการผลิตทางการเกษตร จากแหล่งผลิตของที่ดินที่มีความอุดมสมบูรณ์และมีความพิเศษในการให้ผลผลิตที่มีคุณภาพ

- เขตพื้นที่ทำนา (สัญลักษณ์ 2110) มีเนื้อที่ 6,634 ไร่ หรือคิดเป็นร้อยละ 27.56 ของเนื้อที่ตำบล เป็นพื้นที่ที่มีศักยภาพต่อการทำนาในระดับเหมาะสมสูงถึงปานกลาง และปัจจุบันเกษตรกรมีการปลูกข้าวโดยส่วนใหญ่เป็นลักษณะ นาปีตามด้วยนาปรัง

2) เขตเกษตรกรรมที่มีศักยภาพการผลิตสูง เป็นเขตที่ควรสงวนไว้เพื่อเป็นพื้นที่เกษตรกรรมในการผลิตอาหารและ สินค้าเกษตรของประเทศ ลักษณะของพื้นที่ในเขตนี้เป็นพื้นที่ที่มีศักยภาพทางการเกษตรสูง ให้ผลผลิตเกษตรในระดับปานกลางถึงสูง และสามารถพัฒนาระบบชลประทาน และ โครงสร้างพื้นฐานให้เป็นเกษตรกรรมขั้นดีที่มีผลผลิตสูงต่อได้แบ่งออกเป็น 2 เขตย่อย ดังนี้

- เขตพื้นที่ทำนา (สัญลักษณ์ 2211) มีเนื้อที่ 5,188 ไร่ หรือคิดเป็นร้อยละ 21.56 ของเนื้อที่ตำบล เป็นเขตที่สภาพพื้นที่ราบเรียบเป็นที่ลุ่ม มีศักยภาพสูงในการพัฒนาระบบโครงสร้างพื้นฐานทางการเกษตรให้ สามารถทำการเกษตรแบบเข้มข้นได้ มาตรการสำคัญในพื้นที่นี้ควรส่งเสริมให้มีการลดต้นทุนและเพิ่มผลผลิต เพื่อผลิตในเชิงการค้า นอกจากนี้ยังเป็นพื้นที่ที่มีศักยภาพต่อการทำนา



ในระดับเหมาะสมเล็กน้อยถึงไม่เหมาะสม และปัจจุบันเกษตรกรมีการปลูกข้าวโดยส่วนใหญ่เป็นลักษณะนาปีตามด้วยนาปรัง

- เขตปลูกไม้ผล (สัญลักษณ์ 2212) มีเนื้อที่ 3,208 ไร่ หรือคิดเป็นร้อยละ 13.33 ของเนื้อที่ตำบล เป็นเขตที่ปลูกไม้ผลแล้วได้ผลผลิตดี มีศักยภาพสูงในการพัฒนาระบบโครงสร้างพื้นฐานทางการเกษตรให้สามารถทำการเกษตรแบบเข้มข้นได้ มาตรการสำคัญในพื้นที่นี้ควรส่งเสริมให้มีการลดต้นทุนและเพิ่มผลผลิต เพื่อผลิตในเชิงการค้า ปัจจุบันเกษตรกรปลูกไม้ผล โดยไม้ผลที่ปลูก ได้แก่ ฝรั่ง มะนาว กล้วยน้ำว่า กล้วยหอม

- เขตปลูกไม้ยืนต้น (สัญลักษณ์ 2213) มีเนื้อที่ 900 ไร่ หรือคิดเป็นร้อยละ 3.74 ของเนื้อที่ตำบล ปัจจุบันเกษตรกรปลูกไม้ยืนต้น โดยไม้ยืนต้นที่ปลูก ได้แก่ ปาล์มน้ำมัน มะพร้าว

- เขตปลูกพืชไร่ (สัญลักษณ์ 2214) มีเนื้อที่ 145 ไร่ หรือคิดเป็นร้อยละ 0.60 ของเนื้อที่ตำบล ปัจจุบันเกษตรกรปลูกพืชไร่ โดยพืชไร่ที่ปลูก ได้แก่ มันสำปะหลังบริโภค

- เขตปลูกพืชทางเลือก (สัญลักษณ์ 2215) มีเนื้อที่ 1,454 ไร่ หรือคิดเป็นร้อยละ 6.04 ของเนื้อที่ตำบล ปัจจุบันเกษตรกรปลูกพืชผัก ไม้ดอก ไม้ประดับ หรือเกษตรผสมผสาน โดยพืชที่ปลูก ได้แก่ ตะไคร้ ข้าวโพดหวาน ถั่วฝักยาว พริกชี้หนู พืชสมุนไพร ไม้ดอก และไม้ประดับ

3) เขตประมง (สัญลักษณ์ 2400 ) มีเนื้อที่ 822 ไร่ของตำบล หรือคิดเป็นร้อยละ 3.42 ของเนื้อที่ตำบล สภาพพื้นที่เป็นสถานที่เพาะเลี้ยงสัตว์น้ำ ได้แก่ สถานที่เพาะเลี้ยงปลา สถานที่เพาะเลี้ยงสัตว์น้ำร้าง เป็นต้น และปัจจุบันเกษตรกรมีการขุดบ่อเลี้ยงปลา เช่น ปลานิล ปลาดุก ปลาสร้อย เป็นต้น

4) เขตปศุสัตว์ มีเนื้อที่ 18 ไร่ของตำบล หรือคิดเป็นร้อยละ 0.07 ของเนื้อที่ตำบล ประกอบด้วย

- เขตโรงเรือนเลี้ยงสัตว์ (สัญลักษณ์ 2520) มีเนื้อที่ 18 ไร่ของตำบล หรือคิดเป็นร้อยละ 0.07 ของเนื้อที่ตำบล สภาพพื้นที่เป็นสถานที่สำหรับการเลี้ยงสัตว์

**6.2.2 เขตชุมชนและสิ่งปลูกสร้าง** มีเนื้อที่ ไร่ 2,949 หรือคิดเป็นร้อยละ 12.26 ของเนื้อที่ตำบล ประกอบด้วย 3 เขตรอง ได้แก่ เขตชุมชน/สถานที่ราชการ เขตอุตสาหกรรม/แหล่งรับซื้อผลผลิต และเขตการใช้พื้นที่เฉพาะ มีรายละเอียดดังนี้

1) เขตชุมชน/สถานที่ราชการ (สัญลักษณ์ 3100) มีเนื้อที่ 2,808 ไร่ หรือคิดเป็นร้อยละ 11.67 ของเนื้อที่ตำบล ปัจจุบันมีการใช้ที่ดินชุมชนและที่อยู่อาศัย มีทั้งประเภทชุมชนเมือง ชุมชนชนบท และที่ตั้งของสถาบันและสถานที่ราชการต่าง ๆ

2) เขตอุตสาหกรรม/แหล่งรับซื้อผลผลิต (สัญลักษณ์ 3200) มีเนื้อที่ 118 ไร่ หรือคิดเป็นร้อยละ 0.49 ของเนื้อที่ตำบล ปัจจุบันมีการใช้ที่ดินประเภทโรงงานอุตสาหกรรม แหล่งรับซื้อผลผลิตทางการเกษตรประเภทต่าง ๆ



3) เขตการใช้พื้นที่เฉพาะ (สัญลักษณ์ 3300) มีเนื้อที่ 118 ไร่ หรือคิดเป็นร้อยละ 0.49 ของเนื้อที่ตำบล

**6.2.3 เขตแหล่งน้ำ** มีเนื้อที่ 648 ไร่ หรือคิดเป็นร้อยละ 2.69 ของเนื้อที่ตำบล ประกอบด้วย

เขตแหล่งน้ำที่สร้างขึ้น (สัญลักษณ์ 4200) มีเนื้อที่ 648 ไร่ หรือคิดเป็นร้อยละ 2.69 ของเนื้อที่ตำบล ปัจจุบันมีสภาพการใช้ที่ดินเป็นแหล่งน้ำที่สร้างขึ้น คือ คลองชลประทาน

**6.2.4 เขตพื้นที่อื่นๆ** (สัญลักษณ์ 5000) มีเนื้อที่ 2,100 ไร่ หรือคิดเป็นร้อยละ 8.73 ของเนื้อที่ตำบล เป็นเขตที่มีลักษณะการใช้ที่ดินที่มีความเฉพาะ เช่น ที่ทิ้งขยะ ไม้พุ่ม บ่อดินและพื้นที่ถม เป็นต้น ทั้งนี้ในเขตเกษตรกรรมที่มีศักยภาพการผลิตสูง (ประเภทที่ 1) หากมีการปรับปรุงบำรุงดิน หรือปรับโครงสร้างของพื้นที่ให้เหมาะสม เช่น ยกร่อง จัดทำระบบอนุรักษ์ดินและน้ำประเภทต่างๆ สามารถยกระดับเป็นเขตเกษตรกรรมขั้นดีได้ เนื่องจากมีการบริหารจัดการด้านทรัพยากรน้ำไว้แล้ว โดยเฉพาะระบบชลประทาน



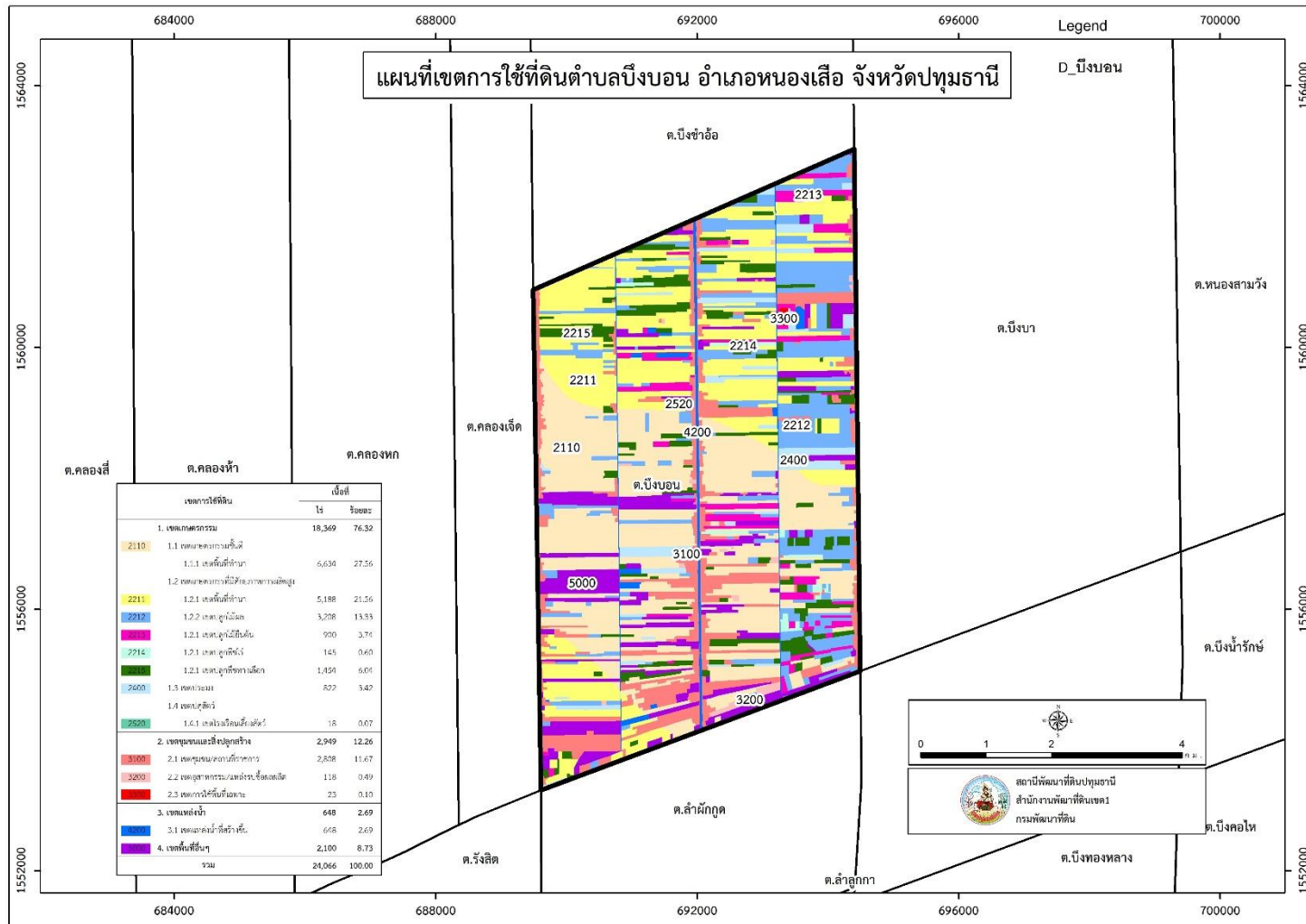
ตารางที่ 6-1 เขตการใช้ที่ดิน ตำบลบึงบอน อำเภอหนองเสือ จังหวัดปทุมธานี

สัญลักษณ์	เขตการใช้ที่ดิน	เนื้อที่	
		ไร่	ร้อยละ
<b>1. เขตเกษตรกรรม</b>		<b>18,369</b>	<b>76.32</b>
2110	<b>1.1 เขตเกษตรกรรมขั้นดี</b>		
	1.1.1 เขตพื้นที่ทำนา	6,634	27.56
	<b>1.2 เขตเกษตรกรรมที่มีศักยภาพการผลิตสูง</b>		
2211	1.2.1 เขตพื้นที่ทำนา	5,188	21.56
2212	1.2.2 เขตปลูกไม้ผล	3,208	13.33
2213	1.2.3 เขตปลูกไม้ยืนต้น	900	3.74
2214	1.2.4 เขตปลูกพืชไร่	145	0.60
2215	1.2.5 เขตปลูกพืชทางเลือก	1,454	6.04
2400	<b>1.3 เขตประมง</b>	822	3.42
	<b>1.4 เขตปศุสัตว์</b>		
2520	1.4.1 เขตโรงเรือนเลี้ยงสัตว์	18	0.07
<b>2. เขตชุมชนและสิ่งปลูกสร้าง</b>		<b>2,949</b>	<b>12.23</b>
3100	2.1 เขตชุมชน/สถานที่ราชการ	2,808	11.67
3200	2.2 เขตอุตสาหกรรม/แหล่งรับซื้อผลผลิต	118	0.49
3300	2.3 เขตการใช้พื้นที่เฉพาะ	54	0.22
<b>3. เขตแหล่งน้ำ</b>		<b>648</b>	<b>2.69</b>
4200	3.1 เขตแหล่งน้ำที่สร้างขึ้น	648	2.69
<b>4. เขตพื้นที่อื่นๆ</b>		<b>2100</b>	<b>8.73</b>
5000	เขตพื้นที่อื่นๆ	2100	8.73
	<b>รวมทั้งหมด</b>	<b>24,066</b>	<b>100.00</b>

หมายเหตุ : เนื้อที่คำนวณด้วยระบบสารสนเทศภูมิศาสตร์



แผนการใช้ที่ดินตำบลคลองหก อำเภอคลองหลวง จังหวัดปทุมธานี



รูปที่ 6-1 เขตการใช้ที่ดิน ตำบลบึงบอน อำเภอหนองเสือ จังหวัดปทุมธานี





## บทที่ 7

### การขับเคลื่อนแผนการใช้ที่ดิน

#### 7.1 ขั้นตอนการดำเนินงาน

ภายหลังการจัดทำแผนการใช้ที่ดินตำบลบึงบอน อำเภอหนองเสือ จังหวัดปทุมธานี แล้วจะต้องดำเนินการดังต่อไปนี้

7.1.1 จัดทำเป้าหมายการดำเนินงานและงบประมาณและกิจกรรมต่าง ๆ ที่จะดำเนินการในปีงบประมาณ 2567 ถึง 2571

7.1.2 นำแผนการใช้ที่ดินตำบลบึงบอน ไปเสนอต่อองค์การบริหารส่วนตำบลบึงบอน เพื่อมีมติให้ความร่วมมือในกิจกรรมพัฒนาที่ดินดำเนินการกิจกรรมต่าง ๆ ที่กำหนดไว้ในแผน และได้รับการเชื่อมโยงสู่แผนพัฒนาตำบล

7.1.3 สถานีพัฒนาที่ดินปทุมธานี เสนอเป้าหมายและงบประมาณให้รายงานมายังกรมพัฒนาที่ดิน

7.1.4 กรมพัฒนาที่ดินพิจารณาสนับสนุนงบประมาณกิจกรรมและโครงการตามเป้าหมายที่กำหนดในแผนการใช้ที่ดิน

7.1.5 สถานีพัฒนาที่ดินปทุมธานี นำเสนอต่อที่ประชุมจังหวัด/อำเภอ เพื่อสร้างการรับรู้และประชาสัมพันธ์ให้หน่วยงานอื่น นำโครงการภายใต้หน่วยงานมาพัฒนาพื้นที่ตามแผนการใช้ที่ดินกำหนด

#### 7.2 กิจกรรมที่จะดำเนินการของกรมพัฒนาที่ดิน

งบประมาณที่กำหนดไว้เป็นการประมาณเบื้องต้น อาจมีการเปลี่ยนแปลงตามที่ได้รับการจัดสรรให้ดำเนินการ (ตารางที่ 7-1)

##### 7.2.1 เขตพื้นที่เกษตรกรรม

1) **เขตเกษตรกรรมขั้นดี** มีเขตพื้นที่ทำนาเพียงเขตเดียว เกษตรกรพบปัญหาต้นทุนการผลิตสูง ดินเปรี้ยว และดินขาดความอุดมสมบูรณ์ เกษตรกร ชุมชน ตำบลบึงบอน มีความต้องการฟื้นฟูความอุดมสมบูรณ์ของดิน มีแผนงาน/โครงการ ในการปรับปรุงบำรุงดินและอนุรักษ์ดินและน้ำ ดังนี้

- (1) การส่งเสริมการผลิตและการใช้สารอินทรีย์
- (2) สนับสนุนเมล็ดพันธุ์พืชปุ๋ยสด
- (3) ส่งเสริมการปรับปรุงบำรุงดินด้วยพืชปุ๋ยสด
- (4) รมรงค์ไถกลบตอซังเพื่อเพิ่มอินทรีย์วัตถุและแร่ธาตุในดิน
- (5) การจัดหาปุ๋ยมาร์ล เพื่อแก้ไขปัญหาดินเปรี้ยว
- (6) ส่งเสริมการเพิ่มผลผลิตพืชในพื้นที่ดินเปรี้ยว
- (7) โครงการพัฒนาศักยภาพในพื้นที่ทุ่งรังสิต งานจัดระบบอนุรักษ์ดินและน้ำ



2) **เขตเกษตรกรรมที่มีศักยภาพการผลิตสูง (ประเภทที่ 1)** ซึ่งประกอบด้วย 5 เขตหลัก ได้แก่ เขตพื้นที่ทำนา เขตปลูกไม้ผล เขตปลูกไม้ยืนต้น เขตปลูกพืชไร่ และเขตปลูกพืชทางเลือก พบปัญหาต้นทุนการผลิตสูง ดินเปรี้ยว และตำบลจี่วรายมีความต้องการฟื้นฟูความอุดมสมบูรณ์ของดิน มีแผนงาน/โครงการ ในการปรับปรุงบำรุงดินและอนุรักษ์ดินและน้ำ ดังนี้

- (1) การส่งเสริมการผลิตและการใช้สารอินทรีย์
- (2) สนับสนุนเมล็ดพันธุ์พืชปุ๋ยสด
- (3) ส่งเสริมการปรับปรุงบำรุงดินด้วยพืชปุ๋ยสด
- (4) รมรงค์โลกบดต่อซังเพื่อเพิ่มอินทรีย์วัตถุและแร่ธาตุในดิน
- (5) การจัดหาปูนมาร์ล เพื่อแก้ไขปัญหาดินเปรี้ยว
- (6) ส่งเสริมการเพิ่มผลผลิตพืชในพื้นที่ดินเปรี้ยว
- (7) การจัดหาวัสดุปุ๋ยเพื่อการเกษตร (ปุ๋ยโดโลไมท์)
- (8) ส่งเสริมการปรับปรุงพื้นที่ดินกรด
- (9) การผลิตปุ๋ยหมัก
- (10) โครงการพัฒนาศักยภาพในพื้นที่ทุ่งรังสิต งานจัดระบบอนุรักษ์ดินและน้ำ

### 7.3 กิจกรรมที่จะดำเนินงานของหน่วยงานอื่น (ตารางที่ 7-2)

7.3.1 **เขตเกษตรกรรม** ได้แก่ เขตพื้นที่เกษตรกรรมชั้นดี เขตพื้นที่เกษตรกรรมที่มีศักยภาพการผลิตสูง (ประเภทที่ 1) เขตประมง และเขตปศุสัตว์

#### 1) เขตพื้นที่เกษตรกรรมชั้นดี

(1) ใช้ตลาดนำการผลิตในการเลือกชนิดพืชหลังนาและหาตลาดรองรับ (สำนักงานพาณิชย์จังหวัดปทุมธานี/สำนักงานสหกรณ์จังหวัดปทุมธานี)

(2) จัดอบรมถ่ายทอดความรู้เรื่องการใช้พันธุ์ข้าว (กรมการข้าว)

(3) จัดอบรมถ่ายทอดความรู้เรื่องการป้องกันกำจัดศัตรูข้าวและการจัดการโรค/แมลง (กรมการข้าว)

(4) ถ่ายทอดองค์ความรู้เรื่องการผลิตเมล็ดพันธุ์ข้าว (กรมการข้าว)

(5) ส่งเสริมการรวมกลุ่ม การจัดตั้งโครงการแปลงใหญ่ การทำเกษตรแบบอินทรีย์ รวมถึงการแปรรูปสินค้าการเกษตรเพื่อเพิ่มมูลค่าสินค้า (สำนักงานเกษตรอำเภอ, กรมการข้าว)

2) **เขตพื้นที่เกษตรกรรมที่มีศักยภาพการผลิตสูง (ประเภทที่ 1)** ประกอบด้วย เขตพื้นที่ทำนา เขตปลูกไม้ผล เขตปลูกไม้ยืนต้น เขตปลูกพืชไร่ และเขตปลูกพืชทางเลือก



- (1) ใช้ตลาดนำการผลิตในการเลือกชนิดพืชและหาตลาดรองรับ ทั้งในเขตที่เหมาะสมและในเขตที่ไม่เหมาะสมและต้องการปรับเปลี่ยนชนิดพืช (สำนักงานพาณิชย์จังหวัด/สำนักงานสหกรณ์จังหวัด)
- (2) การอบรมให้ความรู้เรื่องของโรคระบาดในพืช (สำนักงานเกษตรอำเภอ)
- (3) การอบรมให้ความรู้การเข้าสู่กระบวนการรับรองมาตรฐานสินค้าเกษตรปลอดภัย (GAP) (กรมวิชาการเกษตร)
- (4) จัดอบรมถ่ายทอดความรู้การทำเกษตรผสมผสานตามแนวทางเศรษฐกิจพอเพียง (กรมส่งเสริมการเกษตร)
- (6) จัดทำโครงการลดต้นทุนการผลิต เช่น ส่งเสริมการใช้ปุ๋ยตามค่าวิเคราะห์ดิน ส่งเสริมการใช้สารชีวภัณฑ์ ส่งเสริมบริหารจัดการวัชพืช ส่งเสริมลดการเผา ส่งเสริมการรวมกลุ่ม (กรมส่งเสริมการเกษตร, องค์การบริหารส่วนท้องถิ่น, ศูนย์วิจัยข้าว, สำนักงานชลประทานจังหวัด, กลุ่มเกษตรกรแปลงใหญ่)

### 3) เขตประมง

- (1) ส่งเสริม/สนับสนุนการเลี้ยงปลาเบญจพรรณ เลี้ยงกบ เป็นต้น (สำนักงานประมงจังหวัดปทุมธานี)
- (2) ส่งเสริม/สนับสนุนการเลี้ยงไก่ไข่ เป็ด เป็นต้น (สำนักงานปศุสัตว์จังหวัดปทุมธานี)
- (3) การแปรรูปสินค้า เพื่อเพิ่มมูลค่าสินค้า รวมถึงการหาตลาดรองรับสินค้า หรือสถานที่ขายสินค้าให้กับเกษตรกร (สำนักงานประมงจังหวัดปทุมธานี)

### 4) เขตปศุสัตว์

- (1) การจัดการกลิ่นของโรงเรือนไม่ให้มีกลิ่นรบกวนพื้นที่ใกล้เคียง โดยการใช้ สารเร่งจุลินทรีย์ พต.6 รวมถึงการวางระบบไม่ให้มีการทิ้งน้ำเน่าเสียลงสู่แหล่งน้ำสาธารณะ
- (2) การจัดทำฟาร์มให้ผ่านการรับรองมาตรฐาน

#### 7.3.2 เขตแหล่งน้ำ

- 1) ซ่อมแซมโครงการชลประทาน (ชลประทานจังหวัด)
- 2) โครงการบำรุงรักษาโครงการชลประทาน (ชลประทานจังหวัด)
- 3) โครงการบริหารการส่งน้ำและบำรุงรักษาโครงการชลประทาน (ชลประทานจังหวัด)
- 4) โครงการกำจัดวัชพืช (ชลประทานจังหวัด)
- 5) โครงการขุดลอกคลองชลประทาน (ชลประทานจังหวัด)



#### 7.4 ความต้องการของชุมชนและองค์ประกอบส่วนท้องถิ่น

จากการดำเนินการจัดทำกระบวนการมีส่วนร่วมของประชาชน (PRA) ที่องค์การบริหารส่วนตำบลบึงบอน เมื่อวันที่ 4 กรกฎาคม 2566 ได้มีความต้องการของประชาชนที่ต้องการให้ดำเนินการเกี่ยวกับความต้องการให้ภาครัฐกำกับดูแลราคาปัจจัยการผลิตและราคาผลผลิตทางการเกษตร การช่วยฟื้นฟูความอุดมสมบูรณ์ของดิน และแก้ปัญหาดินเสื่อมโทรม

เพื่อตอบสนองต่อความต้องการของชุมชนและการแก้ไขปัญหาเชิงพื้นที่ของตำบลบึงบอน อำเภอหนองเสือ จังหวัดปทุมธานี กรมพัฒนาที่ดินได้วิเคราะห์เบื้องต้น ดังต่อไปนี้

ปัญหาของตำบลบึงบอน ในภาพรวมสรุปได้ว่า มีปัญหาสำคัญ 2 ประการ คือ (1) ต้นทุนในการผลิตสูง และ (2) ดินเปรี้ยวขาดความอุดมสมบูรณ์

ในกรณีของปัญหาด้านต้นทุนในการผลิตสูง เนื่องจากเมล็ดพันธุ์ ปุ๋ยเคมี ยากำจัดวัชพืช โรคและแมลงศัตรูพืชมีการปรับราคาสูงขึ้น เนื่องจากต้นทุนในการผลิตที่สูงขึ้น รวมถึงการใช้เทคโนโลยีและปัจจัยการผลิต ได้แก่ ค่าน้ำมันในการสูบน้ำในแต่ละครั้ง อัตราค่าจ้างเครื่องจักรที่มีราคาสูง (ค่าไถ ค่าใส่ปุ๋ย ค่าพ่นสารเคมี ค่าจ้างเก็บเกี่ยว ค่าขนย้าย) เป็นผลให้ต้นทุนการผลิตสูงขึ้น เกษตรกรควรมีระบบการบริหารจัดการแปลงของตนเองโดยยึดแนวทางปฏิบัติดังนี้ การเลือกใช้เมล็ดพันธุ์ที่คุณภาพดี ทนต่อผลกระทบของโรคและแมลง มีความเหมาะสมต่อพื้นที่ และใช้ในอัตราที่เหมาะสม เลือกระยะเวลาปลูกที่เหมาะสม และคอยหมั่นตรวจแปลงอย่างสม่ำเสมอ เพื่อเฝ้าดูการเกิดโรคและแมลง เพราะหากเมื่อพบแต่เนิ่นๆ จะได้เตรียมการรับมือได้อย่างทันท่วงที ไม่ต้องใช้สารกำจัดโรคและแมลงในปริมาณที่มาก เพราะจะทำให้ต้นทุนของเกษตรกรเพิ่มสูงขึ้น การเตรียมดินให้ดี โดยเริ่มจากการการเก็บตัวอย่างดินก่อนการปลูกข้าวเพื่อตรวจวิเคราะห์ปริมาณธาตุอาหารพืชในดินและการใส่ปุ๋ยตามค่าวิเคราะห์ดินหรือปุ๋ยรายแปลง การเพิ่มอินทรีย์วัตถุในดินด้วยการไถกลบหรือหมักฟางในนา งดเผาตอซังและฟางข้าว และการพักดินด้วยการปลูกพืชปุ๋ยสดและไถกลบช่วงออกดอก หากเกษตรกรเห็นความสำคัญและหันมาปรับปรุงบำรุงดินด้วยอินทรีย์วัตถุเชื่อว่าดินที่ใช้ปลูกพืชจะมีความอุดมสมบูรณ์ดีขึ้น สามารถปลูกพืชแล้วได้รับผลผลิตและคุณภาพที่สูงขึ้นสามารถลดปริมาณการใช้ปุ๋ยเคมีให้น้อยลงได้นับว่าเป็นวิธีการเพิ่มประสิทธิภาพและลดต้นทุนการผลิตพืชที่ดีวิธีหนึ่ง รวมถึงการจัดการให้น้ำอย่างเหมาะสมกับพืช โดยการทำเปียกสลับแห้งในพื้นที่นาข้าว และเกษตรกรควรทำบันทึกบัญชีฟาร์ม เพื่อดูต้นทุนการผลิตในแต่ละรอบปีผลิต อย่างสม่ำเสมอเพื่อเปรียบเทียบการปลูกข้าวในฤดูถัดไป และเกษตรกรจะเห็นว่าตนเองสามารถลดต้นทุนด้านใดได้บ้าง

ในกรณีของปัญหาดินเปรี้ยว ขาดความอุดมสมบูรณ์ของดิน เนื่องด้วยพื้นที่ตำบลบึงบอน พื้นที่ส่วนใหญ่อยู่ในเขตดินรังสิต ดินเป็นกรดจัดมากหรือเป็นดินเปรี้ยวจัดลึกปานกลางในช่วงความลึก 50-100 เซนติเมตรจากผิวดิน เกิดการตรึงของธาตุอาหารและมีสารที่เป็นพิษต่อพืชที่ปลูก มีโครงสร้างดินแน่นทึบ ดินแห้งแข็งและแตกกระแหง ทำให้ไถพรวนยาก การระบายน้ำเลว ดินมีความอุดมสมบูรณ์ปานกลาง คุณภาพน้ำเป็นกรดจัด เนื้อดินเป็นดินเหนียว



ปัญหาสำคัญของดินในการปลูกพืชได้แก่ ความเป็นกรดรุนแรงมาก ทำให้ธาตุอาหารบางอย่าง โดยเฉพาะฟอสฟอรัสที่เป็นประโยชน์ต่อพืชมีน้อยมาก และธาตุบางอย่างได้แก่ อลูมิเนียม และเหล็ก ละลายออกมาจนเป็นพาต่อพืชที่ปลูก จำเป็นต้องได้รับการปรับปรุงบำรุงดิน และใส่ปุ๋ยในอัตราที่เหมาะสม และมีการควบคุมน้ำ

### **การจัดการดินสำหรับการปลูกพืช**

#### **ข้าว**

แก้ไขความเป็นกรดโดยใช้วัสดุปูน เช่น ปูนขาว ปูนมาร์ล ปูนโดโลไมท์ หินปูน ตามความต้องการ ปูนในกรณีที่มีแหล่งน้ำมากพอ ใช้น้ำล้างความเป็นกรด โดยปล่อยน้ำขังในนา แล้วระบายออกหลายครั้ง และควรมีการในการปรับปรุงโครงสร้างของดินโดยการเพิ่มอินทรีย์วัตถุ เช่น การไถกลบเศษพืช ไถพรวนในขณะที่ดินมีความชื้นพอเหมาะ ไม่แห้งและเปียกเกินไป ควรไถกลบตอซังโดยใช้น้ำหมักชีวภาพ ร่วมกับการหมักฟางเพื่อช่วยย่อยสลายฟางข้าวให้เร็วขึ้น ทดแทนการเผาฟาง

#### **พืชไร่ (ข้าวโพด อ้อย มันสำปะหลัง สับปะรด และถั่วต่างๆ)**

เนื่องจาก ตำบลบึงบอน อยู่ในกลุ่มชุดดินเปรี้ยวจัด และมีน้ำแข็งสูงในช่วงฤดูฝน ไม่เหมาะสมสำหรับปลูกพืชไร่ เว้นแต่จะปรับปรุงพื้นที่เพื่อป้องกันน้ำท่วมได้ และต้องมีระบบการระบายน้ำที่ดี เนื่องจากดินระบายน้ำไม่ดี อาจมีน้ำแข็งได้เมื่อฝนตกหรือเมื่อให้น้ำแก่พืช จึงควรมีการจัดการดินโดยการยกร่องเพื่อช่วยระบายน้ำของดิน โดยให้สันร่องกว้าง 6-8 เมตร มีคูน้ำกว้าง 1.5 เมตร ลึกประมาณ 0.8 เมตร และต้องใส่วัสดุปูนเพื่อแก้ไขความเป็นกรดของดิน ใส่ปุ๋ยอินทรีย์ เช่น ปุ๋ยคอกหรือปุ๋ยหมัก อัตราประมาณ 2-3 ตันต่อไร่ หรือปลูกพืชปุ๋ยสด แล้วไถกลบลงไปดิน ช่วยทำให้ดินร่วนซุยขึ้น

#### **พืชผักกินใบ**

เนื่องจากกลุ่มชุดดินนี้เป็นดินที่พบในที่ลุ่ม การระบายน้ำไม่ดี มีน้ำแข็งสูงในช่วงฤดูฝน บางแห่งมีน้ำท่วมบ่อย การปลูกผักจะปลูกได้ก่อนหรือหลังฤดูฝน ในบริเวณที่มีแหล่งน้ำเพียงพอ หากต้องการจะปลูกอย่างถาวร จะต้องมีปรับปรุงเช่นเดียวกับพืชไร่ คือทำคันกั้นน้ำรอบพื้นที่ เพื่อป้องกันน้ำท่วมในฤดูฝน และภายในพื้นที่ให้ยกร่องปลูกแบบถาวรโดยสันร่องกว้าง 6-8 เมตร มีคูระบายน้ำกว้างประมาณ 1.5 เมตร ลึกประมาณ 1 เมตร แล้วใส่วัสดุปูน เพื่อแก้ไขความเป็นกรดของดิน ใส่ปุ๋ยอินทรีย์ เช่น ปุ๋ยคอกหรือปุ๋ยหมัก อัตราประมาณ 2-3 ตันต่อไร่ หรือปลูกพืชปุ๋ยสด แล้วไถกลบลงไปดิน ช่วยทำให้ดินร่วนซุยขึ้น

#### **ไม้ผล ไม้ยืนต้น (ส้ม ปาล์มน้ำมัน มะพร้าว)**

เนื่องจากดินอยู่ในที่ราบลุ่ม มีน้ำท่วมขังในฤดูฝน และมีการระบายน้ำเลว จึงต้องมีการปรับสภาพพื้นที่โดยการยกร่องตามความยาวของพื้นที่ กว้าง 6-8 เมตร ร่องน้ำกว้าง 1.5-2 เมตร ลึก 1 เมตร แยกดินชั้นบนและล่างกองไว้ปากหลุม ทิ้งตากแดด 1-2 เดือน ปรับสภาพความเป็นกรดด้วยปูนโดโลไมท์ คลุกดินกับปุ๋ยอินทรีย์ 15-25 กิโลกรัม/หลุม เป็นดินปลูก ระบายปลูก และปุ๋ยเคมี ขึ้นอยู่ไม้ผลแต่ละชนิด



ตารางที่ 7-1 กิจกรรมของกรมพัฒนาที่ดินในเขตเกษตรกรรมที่จะดำเนินการในปีงบประมาณ 2567-2571

เขตการใช้ที่ดิน (เกษตรกรรม)	แผนงาน/โครงการ	งบประมาณ (บาท)
<b>เขตเกษตรกรรม</b>		
<b>1. เขตเกษตรกรรมขั้นดี เนื้อที่ 6,634 ไร่ ประกอบด้วย</b>		
1.1 เขตทำนา เนื้อที่ 6,634 ไร่	1. การส่งเสริมการผลิตและการใช้สารอินทรีย์ 2. สนับสนุนเมล็ดพันธุ์พืชปุ๋ยสด 3. ส่งเสริมการปรับปรุงบำรุงดินด้วยพืชปุ๋ยสด 4. การรณรงค์ไถกลบตอซังเพื่อเพิ่มอินทรีย์วัตถุและแร่ธาตุในดิน 5. การจัดหาวัสดุปูนเพื่อการเกษตร (ปูนมาร์ล) 6. ส่งเสริมการเพิ่มผลผลิตพืชในพื้นที่ดินเปรี้ยว 7. โครงการพัฒนาศักยภาพในพื้นที่ทุ่งรังสิต งานจัดระบบอนุรักษ์ดินและน้ำ	2,500 148,750 2,600 17,000 1,200,000 15,000 750,000
<b>2. เขตเกษตรกรรมที่มีศักยภาพการผลิตสูง (ประเภท 1) เนื้อที่ 11,717 ไร่ ประกอบด้วย</b>		
2.1 เขตทำนา เนื้อที่ 5,188 ไร่	1. การส่งเสริมการผลิตและการใช้สารอินทรีย์ 2. สนับสนุนเมล็ดพันธุ์พืชปุ๋ยสด 3. ส่งเสริมการปรับปรุงบำรุงดินด้วยพืชปุ๋ยสด	2,500 148,750 15,200
2.2 เขตปลูกไม้ผล เนื้อที่ 3,208 ไร่	4. การรณรงค์ไถกลบตอซังเพื่อเพิ่มอินทรีย์วัตถุและแร่ธาตุในดิน	17,000
2.3 เขตปลูกไม้ยืนต้น เนื้อที่ 900 ไร่	5. การจัดหาวัสดุปูนเพื่อการเกษตร (ปูนมาร์ล)	1,200,000
2.4 เขตปลูกพืชไร่ เนื้อที่ 145 ไร่	6. ส่งเสริมการเพิ่มผลผลิตพืชในพื้นที่ดินเปรี้ยว	15,000
2.5 เขตปลูกพืชทางเลือก เนื้อที่ 1,454 ไร่	7. การจัดหาวัสดุปูนเพื่อการเกษตร (ปูนโดโลไมท์) 8. ส่งเสริมการปรับปรุงพื้นที่ดินกรด 9. การผลิตปุ๋ยหมัก	1,700,000 30,000 85,000
	10. โครงการพัฒนาศักยภาพในพื้นที่ทุ่งรังสิต งานจัดระบบอนุรักษ์ดินและน้ำ	1,200,000



ตารางที่ 7-2 สรุปกิจกรรมที่จะดำเนินงานของหน่วยงานอื่น

เขตการใช้ที่ดิน	กิจกรรมที่จะดำเนินงานของหน่วยงานอื่น
<b>1. เขตพื้นที่เกษตรกรรม เนื้อที่ 18,351 ไร่</b>	
1.1 เขตพื้นที่เกษตรกรรมชั้นดี เนื้อที่ 6,634 ไร่ ประกอบด้วยเขตพื้นที่ทำนา	<ol style="list-style-type: none"><li>1. โครงการส่งเสริมการผลิตข้าวหอมปทุมคุณภาพดีและได้มาตรฐานเมล็ดพันธุ์ (ศูนย์วิจัยข้าวคลองหลวง)</li><li>2. โครงการส่งเสริมการผลิตข้าวอินทรีย์ (กรมการข้าว)</li><li>3. โครงการส่งเสริมและพัฒนาสินค้าเกษตรชีวภาพ (กรมส่งเสริมการเกษตร)</li><li>4. โครงการส่งเสริมการใช้สารชีวภัณฑ์แมลงศัตรูพืชธรรมชาติทดแทนสารเคมีทางการเกษตร (กรมส่งเสริมการเกษตร)</li><li>5. โครงการเพิ่มประสิทธิภาพการผลิตสินค้าเกษตร (กรมส่งเสริมการเกษตร)</li><li>6. โครงการส่งเสริมและพัฒนาสินค้าเกษตรอัตลักษณ์พื้นถิ่น (กรมส่งเสริมการเกษตร)</li><li>7. โครงการเพิ่มประสิทธิภาพการผลิตข้าวปทุมธานี 1 โดยใช้เทคโนโลยีเกษตรอัจฉริยะ (กรมการข้าว)</li><li>8. โครงการส่งเสริมและเพิ่มประสิทธิภาพการผลิตและแปรรูปจังหวัดปทุมธานี (อุตสาหกรรมจังหวัด)</li><li>9. โครงการส่งเสริมและเพิ่มศักยภาพการผลิตและแปรรูปจังหวัดปทุมธานี (กรมส่งเสริมการเกษตร)</li><li>10. โครงการส่งเสริมการใช้เครื่องจักรกลทางการเกษตร (กรมส่งเสริมการเกษตร)</li><li>11. โครงการพัฒนาศูนย์บริการและการบริหารงานการปลูกข้าวความแม่นยำสูงของนาแปลงใหญ่ (กรมส่งเสริมการเกษตร)</li><li>12. โครงการ 1 อำเภอ 1 แปลงเกษตรอัจฉริยะ (กรมการข้าว)</li><li>13. โครงการเสริมสร้างการจัดทำบัญชีครัวเรือนเพื่อการจัดการเศรษฐกิจระดับครัวเรือน (สำนักงานตรวจบัญชีสหกรณ์จังหวัด)</li><li>14. โครงการส่งเสริมระบบการเกษตรแบบแปลงใหญ่ (กรมส่งเสริมการเกษตร)</li></ol>



ตารางที่ 7-2 สรุปกิจกรรมที่จะดำเนินงานของหน่วยงานอื่น (ต่อ)

เขตการใช้ที่ดิน	กิจกรรมที่จะดำเนินงานของหน่วยงานอื่น
1.2 เขตพื้นที่เกษตรกรรม ที่มีศักยภาพการผลิตสูง (ประเภท 1) เนื้อที่ 11,717 ไร่ ประกอบด้วย เขตพื้นที่ทำนา เขตปลูกไม้ผล เขตปลูกไม้ยืนต้น เขตปลูกพืชไร่ และเขตปลูกพืชทางเลือก	<ol style="list-style-type: none"><li>1. โครงการพัฒนารูปแบบเชื้อจุลินทรีย์ย่อยสลายเซลลูโลสในกระบวนการผลิตปุ๋ยหมักผักคบขวาเพื่อส่งเสริมการเกษตรแบบยั่งยืน (มทร.ธัญบุรี)</li><li>2. โครงการพัฒนาเกษตรอินทรีย์ (วก, สปก)</li><li>3. โครงการพัฒนาศักยภาพกระบวนการผลิตสินค้าเกษตร (วก)</li><li>4. โครงการยกระดับคุณภาพมาตรฐานสินค้าเกษตร (กสก. ,วก. ,</li><li>5. โครงการส่งเสริมและพัฒนาสินค้าเกษตรชีวภาพ (กสก)</li><li>6. โครงการส่งเสริมการใช้สารชีวภัณฑ์แมลงศัตรูพืชธรรมชาติทดแทนสารเคมีทางการเกษตร (กสก.)</li><li>7. โครงการส่งเสริมและเพิ่มประสิทธิภาพการผลิตและแปรรูปจังหวัดปทุมธานี (อต.)</li><li>8. โครงการพัฒนาเพิ่มขีดความสามารถการตลาดสินค้าจังหวัดปทุมธานีสู่สากล (พณ.)</li><li>8. โครงการเสริมสร้างการจัดทำบัญชีครัวเรือนเพื่อการจัดการเศรษฐกิจระดับครัวเรือน (สำนักงานตรวจบัญชีสหกรณ์จังหวัด)</li><li>9. โครงการส่งเสริมการใช้พลังงานทดแทนเพื่อเศรษฐกิจฐานรากจังหวัดปทุมธานี (สำนักงานพลังงานจังหวัด)</li><li>10. โครงการเพิ่มศักยภาพการดำเนินธุรกิจรวบรวมและแปรรูปผลผลิตการเกษตรในสหกรณ์และกลุ่มเกษตรกร (กสส.)</li><li>11. โครงการพัฒนาประสิทธิภาพโลจิสติกส์เกษตรเพื่อลดการสูญเสีย (กสก.)</li><li>12. โครงการส่งเสริมการพัฒนาระบบตลาดภายในสินค้าเกษตร (กข.)</li><li>13. โครงการพัฒนาศูนย์บริการและการบริหารงานการปลูกข้าวความแม่นยำสูงของนาแปลงใหญ่ (กข.)</li><li>14. โครงการพัฒนาผลิตภัณฑ์และมาตรฐานสินค้าเกษตรแปรรูป (ตส.)</li><li>15. โครงการส่งเสริมการหยุดการเผาในพื้นที่การเกษตร (กสก.)</li><li>16. โครงการถ่ายทอดเทคโนโลยี เรื่องการเพิ่มประสิทธิภาพการผลิตพืชปลอดภัยโดยการจัดการดินปุ๋ยและใช้ชีวภัณฑ์กำจัดศัตรูพืช (กว.)</li><li>17.โครงการส่งเสริมสนับสนุนศูนย์ถ่ายทอดเทคโนโลยีทางการเกษตรประจำตำบลบึงบอน (อบต.บึงบอน)</li></ol>





ตารางที่ 7-2 สรุปกิจกรรมที่จะดำเนินงานของหน่วยงานอื่น (ต่อ)

เขตการใช้ที่ดิน	กิจกรรมที่จะดำเนินงานของหน่วยงานอื่น
1.3 เขตประมง เนื้อที่ 396 ไร่	<ol style="list-style-type: none"><li>1. โครงการพัฒนาปุ๋ยหมักชีวภาพจากเศษเหลือใช้ปลาตากเพื่อเพิ่มมูลค่า (มทร.ธัญบุรี)</li><li>2. โครงการพัฒนาเทคโนโลยีการเลี้ยงและเพาะพันธุ์ปลาดุกแบบครบวงจรเพื่อยกระดับสินค้าเกษตรมูลค่าสูงสู่มาตรฐานอาหารปลอดภัย (มทร.ธัญบุรี)</li><li>3. โครงการยกระดับคุณภาพมาตรฐานสินค้าเกษตร (กรมประมง)</li><li>4. โครงการพัฒนาและส่งเสริมการเลี้ยงปลาแบบครบวงจรเพื่อยกระดับสู่มาตรฐานอาหารปลอดภัย (กระบวนการแปรรูป) (ปม.)</li></ol>
1.4 เขตปศุสัตว์ เนื้อที่ 18 ไร่ ประกอบด้วย เขตโรงเรียนเลี้ยงสัตว์	<ol style="list-style-type: none"><li>1. โครงการเลี้ยงแพะเนื้อเข้าสู่ระบบฟาร์มปลอดภัย เพื่อความปลอดภัยของผู้บริโภค (ปศุสัตว์จังหวัด)</li><li>2. โครงการส่งเสริมและพัฒนาการเลี้ยงจิ้งหรีดสู่ระบบมาตรฐานฟาร์ม (ปศุสัตว์จังหวัด)</li><li>3. โครงการพัฒนาศักยภาพกระบวนการผลิตสินค้าเกษตร (ปศุสัตว์จังหวัด)</li></ol>
<b>2. เขตแหล่งน้ำ เนื้อที่ 654 ไร่</b>	
2.1 เขตแหล่งน้ำ มีเนื้อที่ 648 ไร่	<ol style="list-style-type: none"><li>1. โครงการกำจัดวัชพืชในคลองส่งน้ำที่ 1 - 14 (คป.รังสิตเหนือ)</li><li>2. งานซ่อมแซมและบำรุงรักษาโครงการ (คบ.ปท.)</li><li>3. งานบำรุงรักษาคองส่งน้ำ (คบ.ปท.)</li><li>4. งานกำจัดวัชพืช โดยแรงงานคน (คบ.ปท.)</li></ol>



ตาราง 7-3 เป้าหมายการดำเนินงานและงบประมาณ ตำบลบึงบอน อำเภอหนองเสือ จังหวัดปทุมธานี แผน 5 ปี (พ.ศ. 2567-2571)

เขตการใช้ที่ดิน	งาน/โครงการ/กิจกรรม	หน่วย นับ	เป้าหมาย					รวม	งบประมาณ					รวม	หน่วยงาน รับผิดชอบ
			2567	2568	2569	2570	2571		2567	2568	2569	2570	2571		
<b>เขตเกษตรกรรม</b>															
1. เขตเกษตรกรรมชั้นดี	1. ส่งเสริมการผลิตและการใช้สารอินทรีย์	ราย	100	100	100	100	100	500	500	500	500	500	500	2,500	พด.
1.1 เขตทำนา	2. สนับสนุนเมล็ดพันธุ์พืชปุ๋ยสด	ตัน	1	1	1	1	1	5	29,750	29,750	29,750	29,750	29,750	148,750	พด.
	3. ส่งเสริมการปรับปรุงบำรุงดินด้วยพืชปุ๋ยสด	ไร่	2	2	2	2	2	12	-	6,500	6,500	6,500	6,500	26,000	พด.
	4. รณรงค์ไถกลบตอซังเพื่อเพิ่มอินทรีย์วัตถุและแร่ธาตุในดิน	ไร่	10	10	10	10	10	50	3,400	3,400	3,400	3,400	3,400	17,000	พด.
	5. การจัดหาวัสดุปูนเพื่อการเกษตร (ปูนมาร์ล)	ตัน	200	200	200	200	200	1,000	240,000	240,000	240,000	240,000	240,000	1,200,000	พด.
	6. การส่งเสริมการเพิ่มผลผลิตพืชในพื้นที่ดินเปรี้ยว	ไร่	200	200	200	200	200	1,000	3,000	3,000	3,000	3,000	3,000	15,000	พด.
	7. โครงการพัฒนาศักยภาพในพื้นที่ทุ่งรังสิต งานจัดระบบอนุรักษ์ดินและน้ำ	ไร่	50	-	-	100	100	250	150,000	-	-	300,000	300,000	750,000	พด.



แผนการใช้ที่ดินตำบลบึงบอน อำเภอหนองเสือ จังหวัดปทุมธานี

ตาราง 7-3 เป้าหมายการดำเนินงานและงบประมาณ ตำบลบึงบอน อำเภอหนองเสือ จังหวัดปทุมธานี แผน 5 ปี (พ.ศ. 2567-2571) (ต่อ)

เขตการใช้ที่ดิน	งาน/โครงการ/กิจกรรม	หน่วย นับ	เป้าหมาย					รวม	งบประมาณ					รวม	หน่วยงาน รับผิดชอบ
			2567	2568	2569	2570	2571		2567	2568	2569	2570	2571		
เขตเกษตรกรรม															
2. เขตเกษตรกรรมที่มี ศักยภาพการผลิตสูง (ประเภทที่ 1) 1.1 เขตทำนา 1.2 เขตปลูกไม้ผล 1.3 เขตปลูกไม้ยืนต้น 1.4 เขตปลูกพืชไร่ 1.5 เขตปลูกพืช ทางเลือก	1. ส่งเสริมการผลิตและการใช้สารอินทรีย์	ราย	100	100	100	100	100	500	500	500	500	500	500	2,500	พด.
	2. สนับสนุนเมล็ดพันธุ์พืชปุ๋ยสด	ตัน	1	1	1	1	1	5	29,750	29,750	29,750	29,750	29,750	148,750	พด.
	3. ส่งเสริมการปรับปรุงบำรุงดินด้วยพืช ปุ๋ยสด	ไร่	2	2	2	2	2	2	3,000	3,000	3,000	3,000	3,000	15,000	พด.
	4. รมรงค์ไถกลบตอซังเพื่อเพิ่ม อินทรีย์วัตถุและแร่ธาตุในดิน	ไร่	10	10	10	10	10	40	3,400	3,400	3,400	3,400	3,400	17,000	พด.
	5. การจัดหาวัสดุปุ๋ยเพื่อการเกษตร (ปุณ มาร์ล)	ตัน	200	200	200	200	200	1,000	240,000	240,000	240,000	240,000	240,000	1,200,000	พด.
	6. ส่งเสริมการเพิ่มผลผลิตพืชในพื้นที่ดิน เปรี้ยว	ไร่	200	200	200	200	200	1,000	3,000	3,000	3,000	3,000	3,000	15,000	พด.
	7. การจัดหาวัสดุปุ๋ยเพื่อการเกษตร(ปุณ โดโลไมท์)	ตัน	200	200	200	200	200	1,000	340,000	340,000	340,000	340,000	340,000	1,700,000	พด.
	8. การส่งเสริมการปรับปรุงพื้นที่ดินกรด	ไร่	400	400	400	400	400	2,000	6,000	6,000	6,000	6,000	6,000	30,000	พด.
	9. การผลิตปุ๋ยหมัก	ตัน	5	5	5	5	5	25	17,000	17,000	17,000	17,000	17,000	85,000	พด.
	10. โครงการพัฒนาศักยภาพในพื้นที่หุ่ รังสิต งานจัดระบบอนุรักษ์ดินและน้ำ	ไร่	200	-	-	100	100	400	600,000	-	-	300,000	300,000	1,200,000	พด.

หมายเหตุ: งบประมาณที่กำหนดไว้นี้เป็นประมาณเบื้องต้น อาจมีการเปลี่ยนแปลงตามที่ได้รับการจัดสรรให้ดำเนินการ



## เอกสารอ้างอิง

- กรมการปกครอง. 2556. **แผนที่ขอบเขตตำบล ปี 2564 (ไฟล์ข้อมูล)**. กรมพัฒนาที่ดิน กระทรวงเกษตรและสหกรณ์, กรุงเทพฯ.
- \_\_\_\_\_. 2566. **รายงานสถิติจำนวนประชากรและบ้าน รายจังหวัด รายอำเภอ และรายตำบล (ณ เดือน ธันวาคม พ.ศ. 2565)**. แหล่งที่มา: <https://stat.bora.dopa.go.th/stat/statnew/statyear/#/TableTemplate/Area/statpop>, 1 พฤษภาคม 2566.
- กรมการพัฒนาชุมชน. 2566. **ข้อมูลความจำเป็นพื้นฐาน (จปฐ.) รายจังหวัด รายอำเภอ และรายตำบลปี 2565**. แหล่งที่มา: <https://ebmn.cdd.go.th/>, 1 มิถุนายน 2566.
- กรมทรัพยากรน้ำบาดาล. 2566. **ปริมาณน้ำและจำนวนบ่อบาดาล**. แหล่งที่มา: <http://app.dgr.go.th/newpasutara/xml/search.php>, 26 พฤษภาคม 2566.
- กรมส่งเสริมการเกษตร. 2566. **จำนวนครุว์เรือนเกษตรกรที่ขึ้นทะเบียนเกษตรกร จำแนกรายจังหวัด รายอำเภอ และรายตำบล (ณ เดือนมกราคม พ.ศ. 2566)**. แหล่งที่มา : <http://mvos2.gistda.or.th/>, 15 พฤษภาคม 2566.
- กรมอุตุนิยมวิทยา. 2566. **สถิติภูมิอากาศคาบ 30 ปี พ.ศ. 2536-2565 (ไฟล์ข้อมูล)**. กระทรวงดิจิทัลเพื่อเศรษฐกิจและสังคม, กรุงเทพฯ.
- กลุ่มวิเคราะห์สภาพการใช้ที่ดิน. 2566. **แผนที่สภาพการใช้ที่ดิน ปี 2566 (ไฟล์ข้อมูล)**. กองนโยบายและแผนการใช้ที่ดิน กรมพัฒนาที่ดิน กระทรวงเกษตรและสหกรณ์, กรุงเทพฯ.
- กองสำรวจดินและวิจัยทรัพยากรดิน. 2566. **แผนที่ทรัพยากรดิน (ไฟล์ข้อมูล)**. กรมพัฒนาที่ดิน กระทรวงเกษตรและสหกรณ์, กรุงเทพฯ.
- บัณฑิต ต้นศิริ และ ค้าธณ ไทรพิภ. 2542. **คู่มือการประเมินคุณภาพที่ดิน**. กองวางแผนการใช้ที่ดิน กรมพัฒนาที่ดิน กระทรวงเกษตรและสหกรณ์, กรุงเทพฯ.
- องค์การบริหารส่วนตำบลบึงบอน. 2566. **วิสัยทัศน์พันธกิจ**. . แหล่งที่มา: <http://www.khaokhen.go.th/vision.html>, 1 พฤษภาคม 2566.



## ที่ปรึกษา

นางนงนุช ศรีพุ่ม	ผู้อำนวยการสำนักงานพัฒนาที่ดินเขต 1
นางมัทธนา ชัยมหาวิน	ผู้เชี่ยวชาญด้านวางระบบการพัฒนาที่ดิน
นายวัชรระ สิงห์โตทอง	ผู้อำนวยการสถานีพัฒนาที่ดินปทุมธานี
กลุ่มวางแผนการใช้ที่ดิน	สำนักงานพัฒนาที่ดินเขต 1
กลุ่มวิชาการเพื่อการพัฒนาที่ดิน	สำนักงานพัฒนาที่ดินเขต 1
กลุ่มวิเคราะห์ดิน	สำนักงานพัฒนาที่ดินเขต 1
กองนโยบายและแผนการใช้ที่ดิน	กรมพัฒนาที่ดิน

## คณะผู้จัดทำ

นางสาววัลลภา ชัยมาต	นักวิชาการเกษตรชำนาญการ
นางสาวละออ เฟิงเมือง	นักวิชาการเกษตร
นางสาวฐานันท์ คตดี	เจ้าหน้าที่ระบบงานคอมพิวเตอร์
นายบรรจง โชติธรรมณ์	พนักงานขับรถยนต์

สถานีพัฒนาที่ดินปทุมธานี

สำนักงานพัฒนาที่ดินเขต 1

กรมพัฒนาที่ดิน กระทรวงเกษตรและสหกรณ์

02-577-3375